



UNIVERSIDAD
Gastón Dachary

INFORME ESTADÍSTICO

Primer semestre 2016



OBSERVATORIO PARA EL DESARROLLO ECONÓMICO DE MISIONES

Directora: Prof. Alba Pérez Chilavet

Equipo Técnico:

Lic. César Cortez

Lic. Ariel Cott

Lic. Natalia Ojeda

CPN. Carolina Pérez



Contenido

PREFACIO.....	1
ANÁLISIS DE DATOS ESTRUCTURALES DE LA PROVINCIA DE MISIONES.....	2
Localización geográfica.....	2
División territorial.....	2
Datos demográficos.....	3
Gráfico 1: Cantidad de habitantes por sexo y grupos de edades.....	3
Gráfico 2: Población según rango de edad.....	4
Tabla 1: Variación del índice de dependencia potencial.....	4
Comparación poblacional. Censo 2001 vs Censo 2010.....	5
Gráfico 3: Variación de la población femenina entre censos.....	5
Gráfico 4: Variación de la población masculina entre censos.....	6
ANÁLISIS DE LA COYUNTURA ECONOMICA DE LA PROVINCIA DE MISIONES.....	6
Mercado Laboral.....	6
Puestos de Trabajo Registrado (Misiones y Provincias del NEA). 2015 – 2016.....	6
Tabla 2: Puestos de Trabajo Registrado (Misiones y Provincias del NEA).....	6
Gráfico 5: Puestos de Trabajo Registrado (Misiones y Provincias del NEA).....	7
Gráfico 6: Participación de la Provincia de Misiones en el mercado laboral formal del NEA.....	8
Variación Porcentual Interanual de los Puestos de Trabajo Registrado, Costo Salarial y Remuneración Total y Neta Promedio (Misiones y Provincias del NEA).....	8
Tabla 3: Variación Porcentual Interanual de los Puestos de Trabajo Registrado, Costo Salarial y Remuneración Total y Neta Promedio.....	9
Gráfico 7: Variación Porcentual Interanual de los Puestos de Trabajo Registrado, Costo Salarial y Remuneración Total y Neta Promedio.....	9
Exportaciones de la provincia de Misiones.....	10
Análisis del primer semestre de 2016.....	10
Gráfico 8: Principales destinos de Exportación – Primer semestre de 2016.....	10
Variación Interanual de las exportaciones (2015 -2016).....	10
Tabla 4: Variación interanual de las exportaciones (expresada en dólares).....	11
Exportaciones por destino. Análisis comparativo (2015 -2016).....	11
Tabla 5: Variación interanual de las exportaciones por destino.....	11
Gráfico 9: Exportaciones por destino primer semestre 2015 / 2016.....	12
Principales productos exportados a los principales destinos.....	12

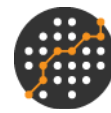
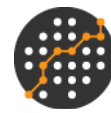


Tabla 6: Principales productos exportados a los principales destinos	12
Gráfico 10: Principales productos exportados. Primer semestre 2016	13
Productos Exportados a los principales destinos	13
Gráfico 11: Principales productos exportados a Brasil.....	13
Gráfico 12: Principales productos exportados a Estados Unidos.....	14
Gráfico 13: Principales productos exportados a Siria.....	14
Análisis Sectorial.....	15
Sector Primario – Cultivo de Yerba Mate	15
Tabla 7: Superficie cultivada con yerba mate por Departamento	15
Gráfico 14: Yerba mate. Superficie cultivada por Departamentos.....	16
Gráfico 15: Distribución del total nacional de plantaciones de yerba mate	16
Construcción - Índices de Construcción de la Ciudad de Posadas.....	17
Construcción de nuevas obras en la ciudad de Posadas. Primer semestre del 2015 y 2016.....	17
Tabla 8: Variación Interanual de la Construcción en la ciudad de Posadas.....	17
Gráfico 16: Cantidad de Permisos de Construcción. Primer semestre del 2015 y 2016.....	17
Gráfico 17: Superficie construida (en metros cuadrados).....	18
Ampliaciones en la ciudad de Posadas. Valores del primer semestre de 2015 y 2016.....	18
Tabla 9: Variación interanual de las ampliaciones. Ciudad de Posadas	19
Gráfico 18: Cantidad de Permisos de Ampliación	19
Gráfico 19: Superficies ampliadas (en metros cuadrados).....	20
Gráfico 20: Superficie total construida durante el primer semestre del 2015 y 2016 (en metros cuadrados)	20
Servicios – Sector Turístico ciudades de Posadas y Puerto Iguazú	21
Ciudad de Posadas – Primer semestre de 2016.....	21
Gráfico 21: Plazas disponibles vs plazas ocupadas.....	22
Gráfico 22: Porcentaje de ocupación de plazas hoteleras	22
Gráfico 23: Comparativa ocupación de plazas 1er semestre 2015/2016	23
Ciudad de Puerto Iguazú – Primer semestre de 2016.....	23
Gráfico 24: Plazas disponibles vs plazas ocupadas.....	24
Gráfico 25: Porcentaje de ocupación de plazas	24
Gráfico 26: Comparativa ocupación de plazas 1er semestre 2015/2016	25
Comercio – Patentamiento de vehículos OKm	25
Tabla 10: Patentamiento de vehículos OKm	25
Gráfico 27: Evolución del patentamiento de OKm.....	26



SINTESIS.....	27
REFERENCIAS.....	29



PREFACIO

El nuevo paradigma de las comunicaciones y del acceso a la información generado por internet, ha dado lugar a que cada vez con más frecuencia los usuarios de la Red accedan a información que se presenta como fidedigna, sin que la misma posea el suficiente sustento metodológico científico.

A raíz de esta situación, las Universidades, como instituciones que tienen como objetivo contribuir al desarrollo y divulgación de la ciencia, deben ocupar un rol preponderante a la hora de brindar a los usuarios que lo requieran información recolectada y analizada con el máximo rigor metodológico.

Por ello, la Universidad Gastón Dachary crea el Observatorio para el Desarrollo Económico de Misiones (ODEM), el cual tendrá como objetivo principal elaborar y presentar a los usuarios, tanto del ámbito público como del sector privado, información sobre el contexto socio económico de la Provincia de Misiones que resulte útil para la toma de decisiones.

En la búsqueda de cumplir con sus objetivos, el Observatorio elaborará a partir de la fecha, informes trimestrales en los que se analizarán desde el punto de vista estadístico, aspectos estructurales y coyunturales, sociales y económicos de la provincia.

En un primer momento, el informe trimestral consistirá en la presentación del análisis estadístico y socio económico realizado por un equipo de profesionales de la Universidad Gastón Dachary destacados en la materia, a partir de datos recolectados por instituciones encargadas de elaborar información estadística oficial, tales como el Instituto Nacional de Estadísticas y Censos y el Instituto Provincial de Estadísticas y Censos de la Provincia de Misiones. En el futuro, el Observatorio trabajará sobre fuentes primarias de datos que le permitirán elaborar información propia.

Asimismo, en las próximas publicaciones del ODEM, se abordarán, además de la información de coyuntura, temáticas específicas de interés para la provincia.

El presente informe está estructurado en dos partes: ANÁLISIS DE DATOS ESTRUCTURALES DE LA PROVINCIA DE MISIONES y ANÁLISIS DE COYUNTURA ECONOMICA DE LA PROVINCIA DE MISIONES. Cabe aclarar que al ser este un primer informe, se han analizado un número limitado de indicadores, los que se han seleccionado de acuerdo a su relevancia a la hora de analizar datos de la provincia.

Rectora UGD
Prof. Aba Pérez Chilavet



ANÁLISIS DE DATOS ESTRUCTURALES DE LA PROVINCIA DE MISIONES

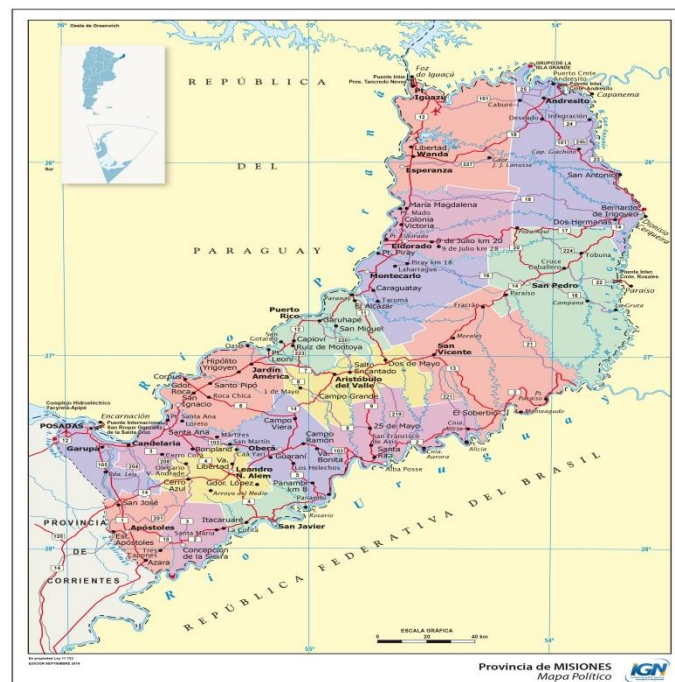
Localización geográfica

La provincia de Misiones es una de las 23 provincias que componen la República Argentina. Se halla situada según la división formal, en la región del Noreste Argentino. Limita al oeste con Paraguay, del cual está separada por el río Paraná, al este, norte y sur con Brasil, por medio de los ríos Iguazú, San Antonio, Pepirí Guazú y Uruguay, además de unos 20 km de frontera seca; y al suroeste con la provincia de Corrientes por medio de los arroyos Itaembé y Chimiray junto con un tramo de frontera seca de 30 km. Más del 80% de sus límites son internacionales.

La mayor parte de su superficie (70%) tiene fuertes pendientes y no son aptas para la agricultura, pero sí para la forestación. La provincia por su ubicación es un eje de circulación de mercaderías y población, tanto nacional como internacional. La provincia se caracteriza por un clima subtropical húmedo. El total de lluvias anuales es de aproximadamente 1.700 mm, y la temperatura media de 20° C.

El territorio de la provincia ocupa una superficie de 29.801 km², la que se compara con la de Bélgica. Es la segunda provincia más pequeña después de Tucumán: representa solo un 0.8 % del total de la República Argentina.¹

División territorial



Fuente: Instituto Geográfico Nacional

La provincia se encuentra dividida en 75 Municipios agrupados en 17 Departamentos. Ninguna parte del territorio provincial queda fuera de los municipios (sistema de ejidos colindantes).

¹<http://www.misiones.gov.ar/index.php/component/content/article?id=5:ubicacion-geografica>



Datos demográficos

De acuerdo al Censo Nacional de Población, Hogares y Viviendas 2010, la provincia de Misiones contaba en ese año con 1.101.593 habitantes, alcanzando la población urbana a 812.554 habitantes (73,76%); y la población rural a 289.039 habitantes (26,24%) siendo la misma una de las más densamente poblada del país (37 habitantes por Km²), ubicándose en cuarto lugar a nivel país en cuanto a densidad de población, siendo superada solamente por la provincia de Buenos Aires (50,8 habitantes por Km²), Tucumán (64,3 habitantes por Km²), y por la Ciudad de Buenos Aires (14.450,8 habitantes por Km²).

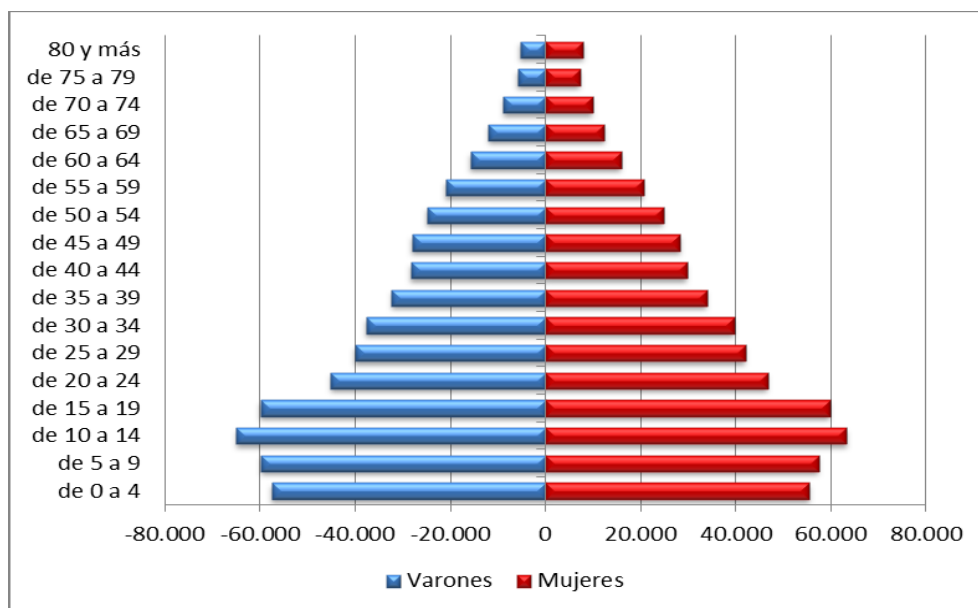
El aglomerado urbano más importante lo constituye el conformado por el Gran Posadas (Posadas, Garupá y Fachinal) que al momento del censo 2010 contaba con 320.429 habitantes, es decir un 29,08% de la población total de la provincia.

Los datos relevados en el 2010 mostraban también que el 49,7% de la población correspondía al sexo masculino (547.335 varones) mientras que el 50,3% restante al sexo femenino (554.258 mujeres)². En cuanto a las proyecciones de población elaboradas, a julio del año 2016 la población de la provincia ascendió a 1.204.182 personas, de las cuales 601.518 son varones (49,95%) y 602.664 (50,05%) son mujeres³.

Este crecimiento representa un acumulado de 9,31% en el período que va desde octubre de 2010 (fecha de realización del último censo) y el 1° de julio de 2016. A modo de comparación, a nivel nacional ese crecimiento fue de 8,73%. Es decir que la población de la provincia de Misiones crece más rápido que la del total del país.

Respecto de la composición de la población de la provincia por rangos de edades y por sexo a octubre de 2010, la misma se muestra en el siguiente gráfico:

Gráfico 1: Cantidad de habitantes por sexo y grupos de edades



Fuente: Elaboración ODEM en base a datos del INDEC

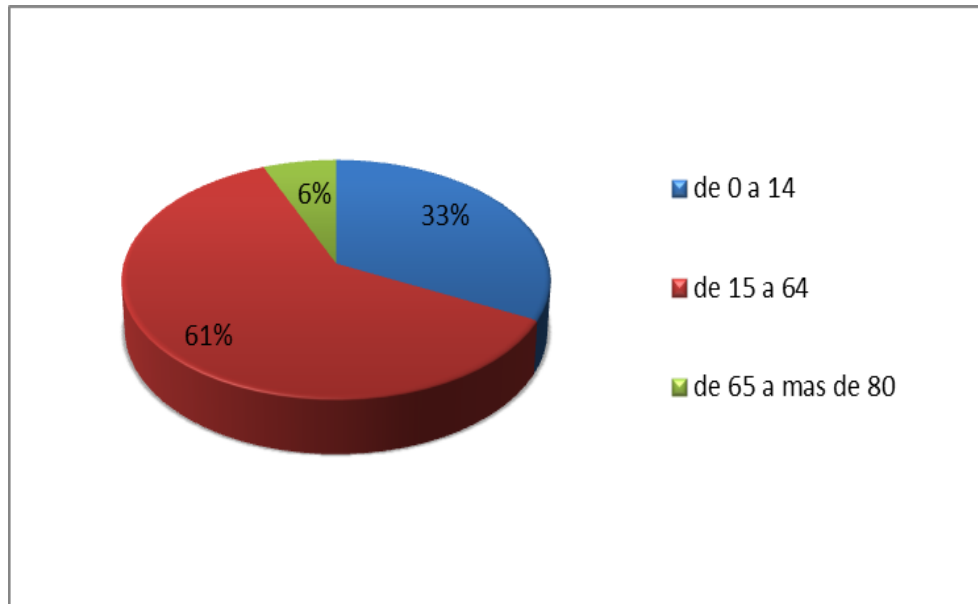
²Censo Nacional de Población, Hogares y Viviendas, INDEC, 2010

³Población estimada por sexo para total del país y provincias. Años 2010-2040 INDEC



No existe un consenso general en cuanto a cómo se agrupa la población según su rango de edad a nivel mundial, pues la edad en que una persona comienza a ser considerada adulta, o anciana, varía de un país a otro. Habitualmente en los análisis demográficos se agrupa a los individuos en tres grandes grupos: niños y jóvenes (de 0 a 14 años), adultos (de 15 a 65) y ancianos (de 65 en adelante). Teniendo en cuenta lo mencionado, Misiones tiene mayoría de adultos, representados por un 61,18% del total, le siguen los niños o jóvenes con un 32,52% y solo el 6,29% son ancianos.

Gráfico 2: Población según rango de edad



Fuente: Elaboración ODEM en base a datos del INDEC

En función a la desagregación mencionada anteriormente, puede calcularse el *índice de dependencia potencial*, el cual mide la proporción de población potencial no económicamente activa con respecto al total de la población potencialmente activa (expresa el número de personas inactivas que sostiene cada individuo en edad activa)⁴. Del cálculo de la misma surge que al año 2010 un 63,4% de la población (niños y ancianos) era sostenida por la población en edad de trabajar, es decir, por aquellas personas que tienen entre 15 y 64 años de edad. Si se observa el mismo índice de acuerdo a los datos del censo 2001 se tenía que el índice de dependencia potencial era de un 76,1% lo que implica que el índice, en diez años se redujo un 16,58%

Tabla 1: Variación del índice de dependencia potencial.

Índice de dependencia potencial TOTAL		
Año	Índice	Variación
2001	76,1%	-16,58%
2010	63,4%	

Fuente: Elaboración ODEM en base a datos del INDEC

Los cambios en la sociedad moderna occidental han planteado una percepción general que los jóvenes se independizan cada vez más tarde, dependiendo muchas veces de sus padres hasta bien entrada la edad adulta. Esta percepción ha sido avalada por varios estudios académicos, como ser una investigación realizada por la UADE (Universidad Argentina de empresas) en noviembre del 2014, a raíz de la cual se pudo comprobar que

⁴Glosario del INDEC, <http://www.indec.mecon.ar>



de una muestra de 350 jóvenes entre los 25 y 40 años, en el Área Metropolitana de Buenos Aires, el 52% es sostenido o recibe algún tipo de ayuda económica por parte de sus padres⁵.

Si se modifican los parámetros en cuanto al momento en que la persona ingresa a la edad adulta, la determinación del índice de dependencia potencial también variaría.

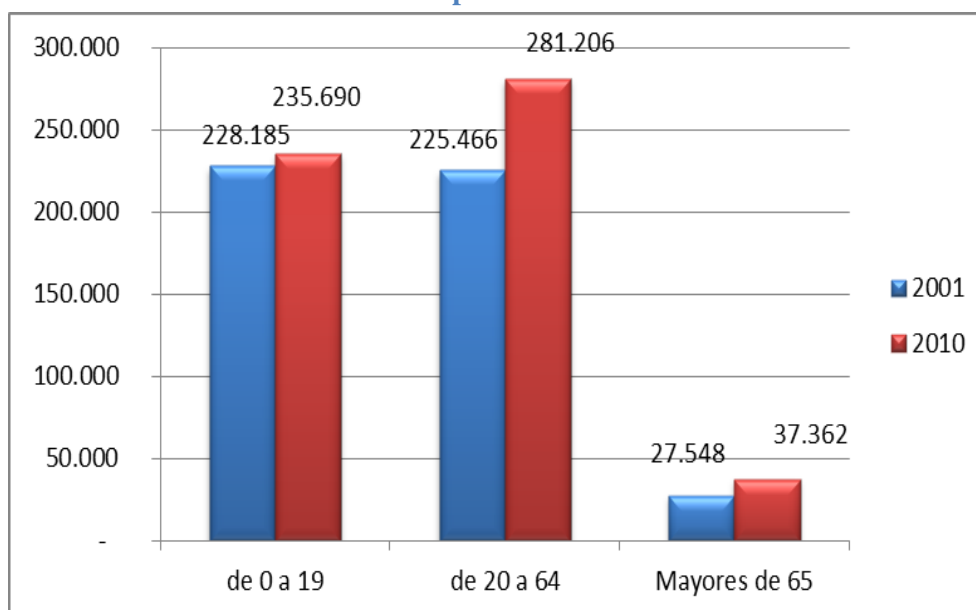
Considerando esta situación, si se estableciera el umbral para el ingreso de la edad adulta en los 20 años, como proponen algunos autores⁶, el índice de dependencia potencial en el 2010 sería igual al 100,4%, es decir que a octubre de 2010 en la Provincia de Misiones cada persona en edad de trabajar, sostenía a una persona en edad de no hacerlo.

Comparación poblacional. Censo 2001 vs Censo 2010

A fines de realizar diferentes análisis comparativos, en el presente informe se tomará la edad de 20 años como umbral de ingreso al grupo etario conformado por los adultos, de acuerdo a lo establecido por Juan Francisco Martín Ruiz⁷

En los diez años entre un censo y el otro, la población total de mujeres creció un 15,18%, encontrándose la mayor variación en el rango de ancianos (mayores de 65 años) con un 35,63%; la población adulta por su parte, creció un 24,72% mientras que la parte de la población representado por los niños y jóvenes es la que menos creció solo con un 3,29%

Gráfico 3: Variación de la población femenina entre censos.



Fuente: Elaboración ODEM en base a datos del INDEC

En cuanto a la población masculina, la misma creció en total un 13,01% entre censos. Al igual que la población femenina, el rango de edad que muestra mayor crecimiento es el de ancianos, con un 29,26%, seguida por la población de adultos (21,87%) y el rango de niños y jóvenes, que creció solamente un 2,87%.

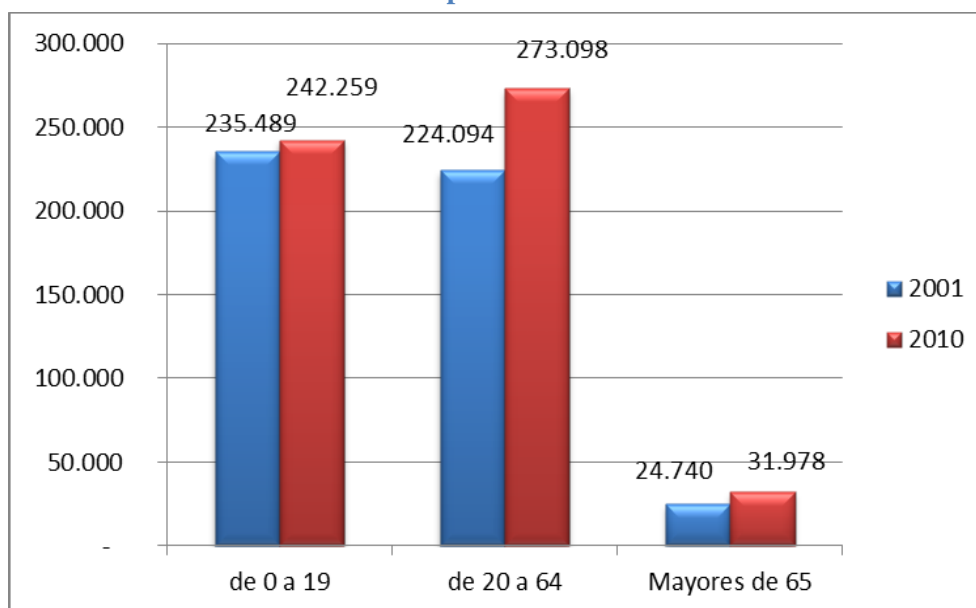
⁵ Barimboim, Bonelli, Calero, "La adolescencia tardía en la cultura posmoderna ¿autonomía económica versus libertad?, UADE, Noviembre 2014

⁶ Juan-Francisco Martín Ruiz "Los factores definitorios de los grandes grupos de edad de la población: tipos, subgrupos y umbrales", , Revista Electrónica de Geografía y Ciencias Sociales, Universidad de Barcelona, 1 de junio de 2005

⁷ Juan-Francisco Martín Ruiz, op citada



Gráfico 4: Variación de la población masculina entre censos.



Fuente: Elaboración ODEM en base a datos del INDEC

ANÁLISIS DE LA COYUNTURA ECONOMICA DE LA PROVINCIA DE MISIONES

Mercado Laboral

Uno de los principales sectores a considerar al momento de analizar la situación económica coyuntural de cualquier provincia es el mercado laboral. Información referida a la creación o destrucción de puestos de trabajo, costo salarial promedio y remuneración neta promedio, son indicadores que permiten entender cuál es la evolución de la economía de la provincia a través del tiempo.

Puestos de Trabajo Registrado (Misiones y Provincias del NEA). 2015 – 2016

El presente indicador muestra la cantidad de puestos de trabajo registrados durante el año 2015 y el primer trimestre del año 2016.

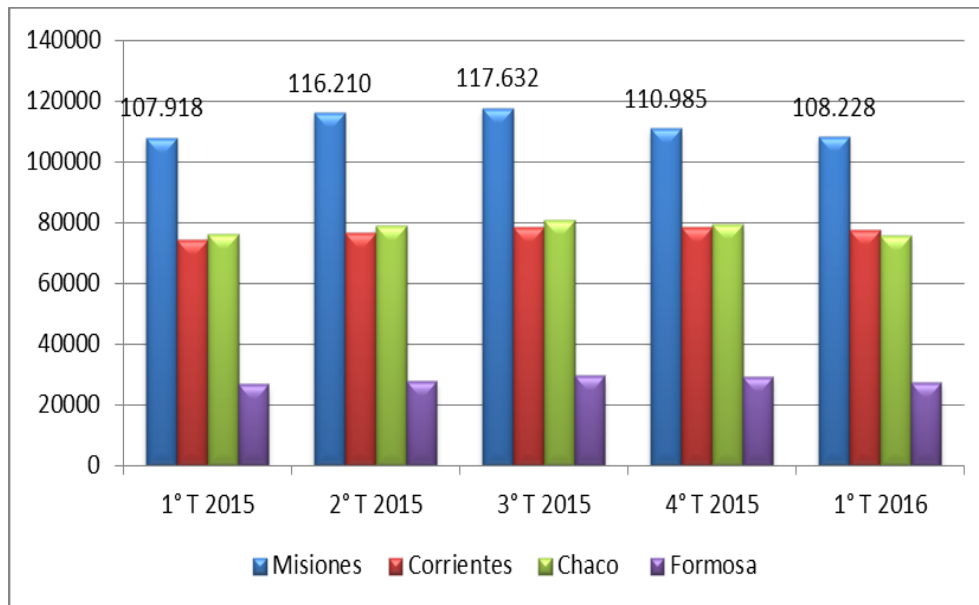
Tabla 2: Puestos de Trabajo Registrado (Misiones y Provincias del NEA).

Provincias	1° T 2015	2° T 2015	3° T 2015	4° T 2015	1° T 2016
Misiones	10.7918	116.210	117.632	110.985	108.228
Corrientes	74.337	76.473	78.311	78.443	77.481
Chaco	76.163	79.121	80.788	79.283	75.871
Formosa	26.651	27.939	29.465	29.426	27.432

Fuente: Elaboración ODEM en base a datos del IPEC e INDEC



Gráfico 5: Puestos de Trabajo Registrado (Misiones y Provincias del NEA).



Fuente: Elaboración ODEM en base a datos del IPEC e INDEC

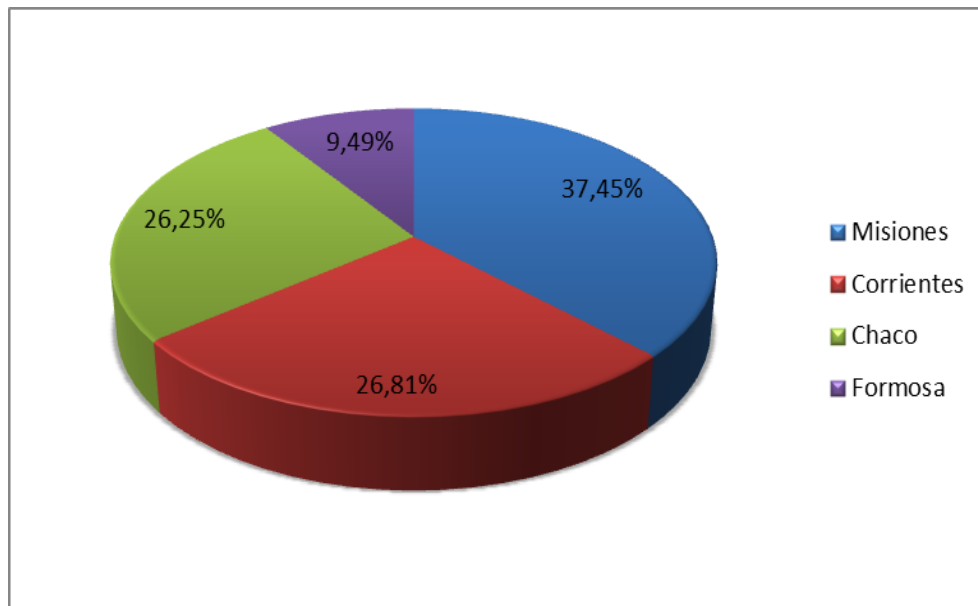
Si se analiza la tendencia, se puede observar que durante el primer semestre del año 2015 la cantidad de puestos de trabajo creció, alcanzando el máximo al finalizar el tercer trimestre del año. A partir de ese momento la tendencia se vuelve decreciente, llegando a disminuir en el primer trimestre de 2016 un 2,48% respecto al cuarto trimestre de 2015.

Al analizar la variación interanual, se puede observar que existe un 0,3% más de puestos de trabajo registrado, pero la tendencia, si se analiza lo sucedido durante el último trimestre del 2015 y el primer trimestre del 2016, no deja de ser decreciente en el corto plazo.

Como se puede observar, la provincia de Misiones es la que más puestos de trabajo tiene registrados en valores absolutos, en comparación a las demás provincias del NEA. Del total de puestos de trabajo de la región, la provincia participa en un 37,45%, seguida por Corrientes con un 26,81%, Chaco con el 26,25% y muy atrás Formosa con un 9,49%



Gráfico 6: Participación de la Provincia de Misiones en el mercado laboral formal del NEA



Fuente: Elaboración ODEM en base a datos del IPEC e INDEC

Variación Porcentual Interanual de los Puestos de Trabajo Registrado, Costo Salarial y Remuneración Total y Neta Promedio (Misiones y Provincias del NEA).

Principales definiciones respecto de las variables a analizar:

Puesto de Trabajo: Es la cantidad de puestos de trabajo en relación de dependencia que los empleadores dan a conocer mediante su declaración jurada ante AFIP.

Costo salarial: Es el costo en que incurre el empleador al contratar un trabajador en relación de dependencia. Incluye la remuneración total y las contribuciones patronales.

Contribuciones patronales: El monto se calcula en función de cada una de las siete contribuciones correspondientes a cada puesto de trabajo, teniendo en cuenta las características del puesto de trabajo, de la empresa y los cambios introducidos por la legislación.

Remuneración Total: Es el monto bruto declarado por el empleador correspondiente a un puesto de trabajo por todo concepto. Incluye la remuneración imponible, las cifras no remunerativas y toda aquella remuneración por encima del tope máximo imponible (ej. pagos extraordinarios); De la remuneración total se excluyen los pagos de asignaciones familiares.

Remuneración Neta: La remuneración neta se obtiene de restar a la remuneración total los aportes personales y se le suman las asignaciones familiares. Con este indicador se intenta obtener un valor aproximado de la remuneración de bolsillo del trabajador.

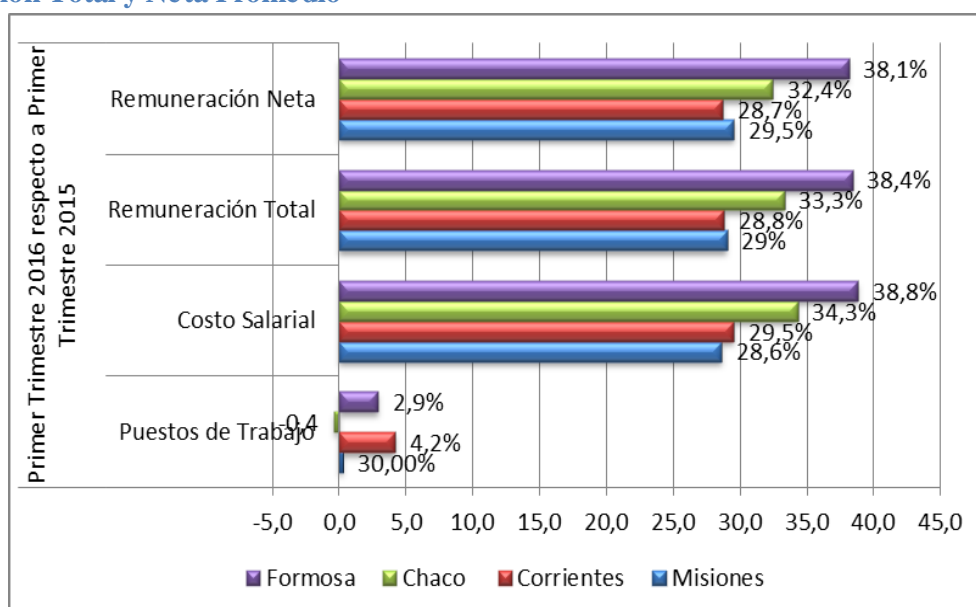


Tabla 3: Variación Porcentual Interanual de los Puestos de Trabajo Registrado, Costo Salarial y Remuneración Total y Neta Promedio

Provincias	Primer Trimestre 2016 respecto al Primer Trimestre 2015			
	Puestos de Trabajo	Costo Salarial	Remuneración Total	Remuneración Neta
Misiones	0,3%	28,6%	29,0%	29,5%
Corrientes	4,2%	29,5%	28,8%	28,7%
Chaco	-0,4%	34,3%	33,3%	32,4%
Formosa	2,9%	38,8%	38,4%	38,1%

Fuente: Elaboración ODEM en base a datos del IPEC e INDEC

Grafico 7: Variación Porcentual Interanual de los Puestos de Trabajo Registrado, Costo Salarial y Remuneración Total y Neta Promedio



Fuente: Elaboración ODEM en base a datos del IPEC e INDEC

Analizando los datos presentados, se observa que del total de provincias que conforman el NEA, solo Chaco no presenta una variación interanual positiva; pero tal como se mencionó anteriormente, esto no obedece a una tendencia positiva en el corto plazo, sino a una desaceleración de una tendencia decreciente en el segundo trimestre del año 2015 y primer trimestre del 2016.

La variación en el costo laboral ha sido positiva y por encima del 28% en todas las provincias, siendo Formosa, la que mayor incremento presentó en este aspecto. Se observa también una correlación positiva casi perfecta entre el incremento de la remuneración neta y el incremento del costo laboral, lo que permite inferir que un mayor costo laboral para el empresario a consecuencia del incremento del salario bruto, lo cual implica una transferencia de ingresos desde las empresas hacia los asalariados, lo que mejora la situación del trabajador de un año al otro sin considerar los efectos de la inflación.



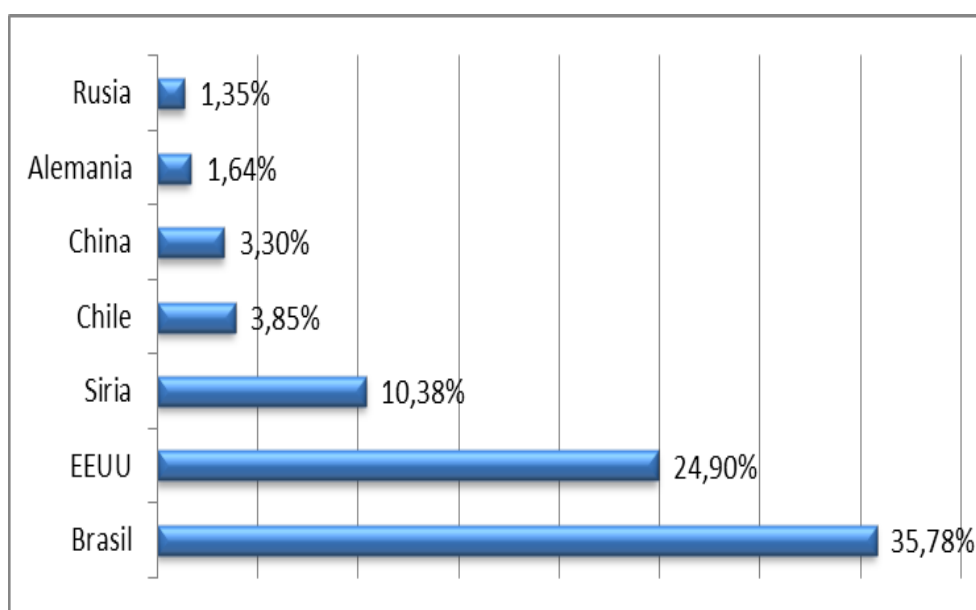
Exportaciones de la provincia de Misiones⁸

Todas las economías del mundo conviven hoy en día en un contexto globalizado en el que el libre intercambio comercial es fundamental para el desarrollo de las diferentes regiones. Para poder diseñar políticas públicas que favorezcan un buen clima de negocios, es necesario contar con información sobre los movimientos comerciales que la provincia realiza habitualmente con otros países; es por esto que se considera adecuado incluir en este primer informe del ODEM un breve repaso de los principales indicadores de exportación de la provincia de Misiones.

Análisis del primer semestre de 2016

La provincia de Misiones exportó en el primer semestre del 2016 a 81 países del mundo. Las mayores exportaciones tuvieron como destino final los siguientes países:

Gráfico 8: Principales destinos de Exportación – Primer semestre de 2016



Fuente: Elaboración ODEM en base a datos del IPEC e INDEC

Brasil es el país a donde se dirigen la mayor cantidad de bienes originarios de la provincia como ser madera (aserrada, hojas para chapado y contrachapado de guatambú), artículos de mesa o cocina de madera, pasta química, papeles y cartones, aceites esenciales para cosmética, té verde y negro entre otros. Dichos bienes sumaron un total de USD 59.649.807. Le sigue en importancia Estados Unidos al cual se exportó más de 41,5 millones de dólares en concepto de, entre otros, piedras y metales preciosos, manufacturas de piedras preciosas, yerba mate, tabaco en hojas secas (Burley), madera (contrachapada, artículos para mesa o cocina), té. En tercer lugar se encuentra Siria, al cual llamativamente se exporta un único bien: yerba mate por más de 17,3 millones de dólares. En el gráfico pueden observarse otros países significativos para el comercio provincial.

Variación Interanual de las exportaciones (2015 -2016)

En cuanto al total exportado en el primer semestre de cada año, se observa una caída del 23,48% en el último año, disminuyendo además la cantidad de países a los que se exporta (pasando de 86 a 82 países)

⁸ Informe sobre las exportaciones de la provincia de misiones, primer semestre de 2016, IPEC, Misiones



Tabla 4: Variación interanual de las exportaciones (expresada en dólares)

Exportaciones totales		
Primer semestre	Dólares (FOB)	Variación
2015	201.530.191,80	-23,48%
2016	154.208.173,51	

Fuente: Elaboración ODEM en base a datos del IPEC e INDEC

Exportaciones por destino. Análisis comparativo (2015 -2016)

En cuanto a las exportaciones, si se analiza los principales destinos, se observa una caída en casi todos ellos. La mayor caída se da en el caso de Siria, a donde, como se mencionó, el único producto exportado es la yerba mate. Le sigue Chile, con una caída de casi el 55% en las exportaciones de pasta para papel, té, yerba mate, tabaco, etc.; lo mismo ocurre con Brasil (caída del 19,43%), China (17,86%) y Estados Unidos (8,20%). En los casos de Alemania y Rusia, el valor exportado tuvo un incremento del 31,64% y del 9,47% respectivamente.

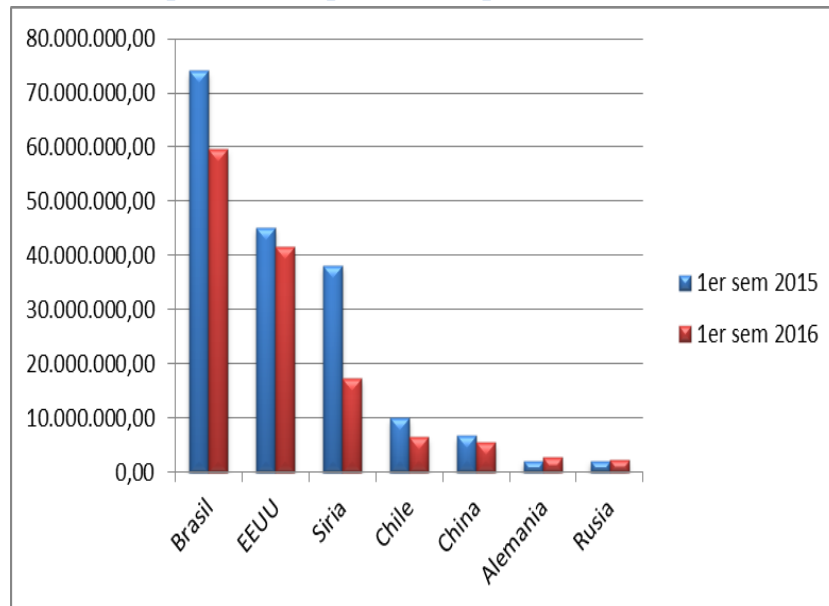
Tabla 5: Variación interanual de las exportaciones por destino

PAIS	Exportación total (Dólar FOB)		Variación
	1er Semestre 2015	1er Semestre 2016	
Brasil	74.034.672,68	59.649.807,53	-19,43%
EEUU	45.214.419,50	41.506.198,54	-8,20%
Siria	38.086.239,87	17.302.528,39	-54,57%
Chile	9.965.843,51	6.416.971,78	-35,61%
China	6.700.268,17	5.503.368,51	-17,86%
Alemania	2.082.369,85	2.741.212,55	31,64%
Rusia	2.050.463,01	2.244.635,33	9,47%

Fuente: Elaboración ODEM en base a datos del IPEC e INDEC



Gráfico 9: Exportaciones por destino primer semestre 2015 / 2016



Fuente: Elaboración ODEM en base a datos del IPEC e INDEC

Principales productos exportados a los principales destinos

El principal producto exportado a los principales destinos de exportación durante el primer semestre de 2016 fue la pasta química de madera (37%), seguido por el té negro fermentado y parcialmente fermentado (31%). Ambos productos abarcan casi el 70% de las exportaciones lo que permite entender la importancia de la actividad forestal y la actividad agrícola en la provincia.

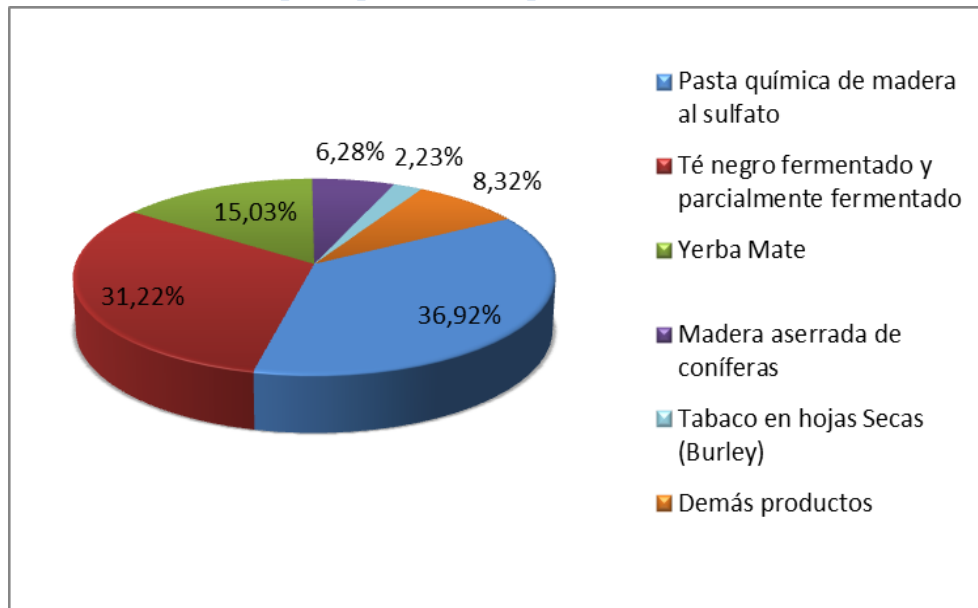
Si a la pasta química de madera (que se obtiene del procesamiento de coníferas) se suma la madera aserrada de coníferas, se observa que más de un 40% de las exportaciones de la provincia a los principales destinos de exportación dependen de la explotación de bosques implantados.

Tabla 6: Principales productos exportados a los principales destinos

Productos	Total exportado (Dólares FOB)	Porcentaje sobre el total
Pasta química de madera al sulfato	56.934.468,89	36,92%
Té negro fermentado y parcialmente fermentado	48.151.010,74	31,22%
Yerba Mate	23.173.042,23	15,03%
Madera aserrada de coníferas	9.689.708,83	6,28%
Tabaco en hojas Secas (Burley)	3.434.666,40	2,23%
Demás productos	12.825.276,42	8,32%

Fuente: Elaboración ODEM en base a datos del IPEC e INDEC

Gráfico 10: Principales productos exportados. Primer semestre 2016



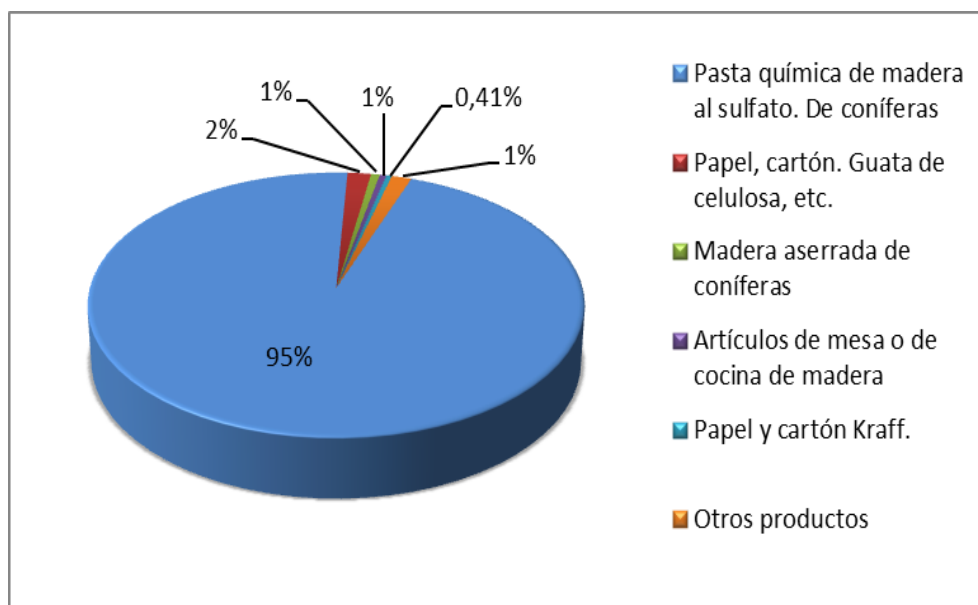
Fuente: Elaboración ODEM en base a datos del IPEC e INDEC

Productos Exportados a los principales destinos

Como se mencionó anteriormente los principales países a los que se exporta son Brasil, Estados Unidos, Siria, Chile, China, Alemania y Rusia, reuniendo los tres primeros más del 70% de las exportaciones de la provincia

En el caso de Brasil, el principal comprador, el 95% de los ingresos por exportación corresponde a pasta química de madera al sulfato, siendo también derivados de la explotación forestal el resto de los productos que se exportan.

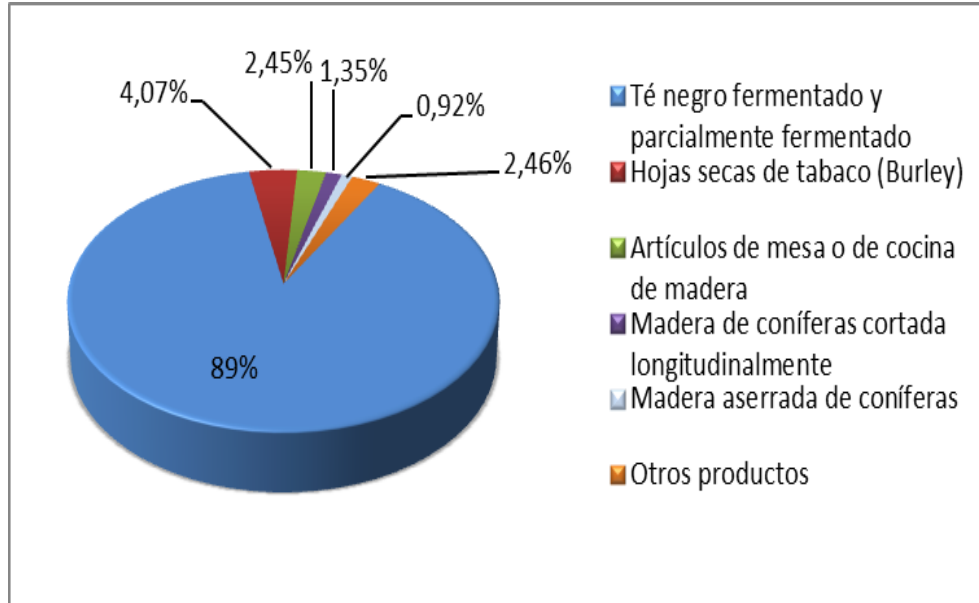
Gráfico 11: Principales productos exportados a Brasil



Fuente: Elaboración ODEM en base a datos del IPEC e INDEC

El segundo destino de exportación de la provincia es EEUU, donde el 89% de las exportaciones corresponden a té negro fermentado y parcialmente fermentado, seguido muy de lejos por hojas secas de tabaco (Burley)

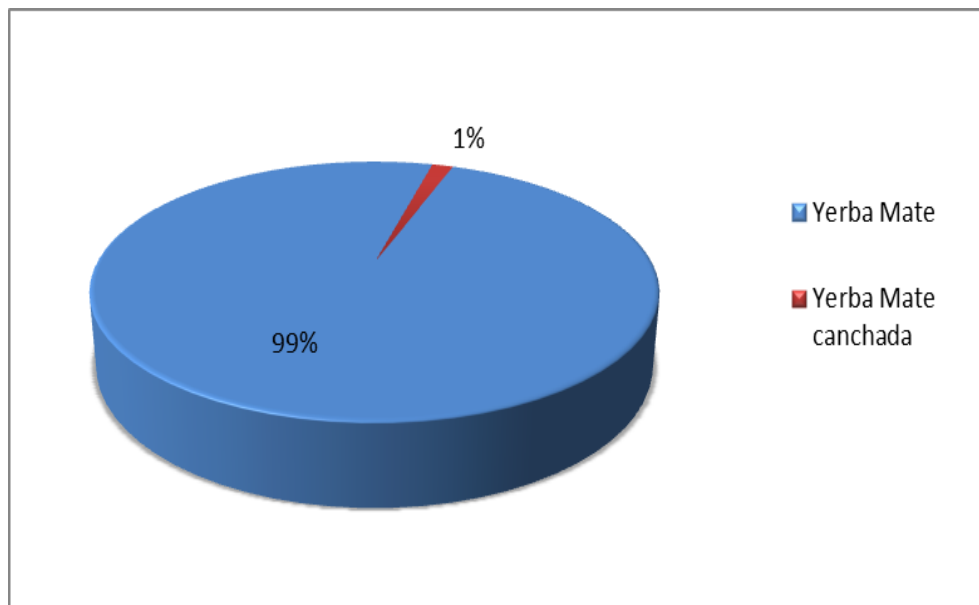
Gráfico 12: Principales productos exportados a Estados Unidos



Fuente: Elaboración ODEM en base a datos del IPEC e INDEC

El tercer destino de exportación en orden de importancia lo constituye Siria. En este caso se da la particularidad que el 100% de los productos exportados consisten en yerba mate ya sea totalmente industrializada, o en estadios intermedios de industrialización (yerba mate canchada)

Gráfico 13: Principales productos exportados a Siria



Fuente: Elaboración ODEM en base a datos del IPEC e INDEC



Del análisis de estos tres destinos principales, se puede observar que gran parte de las exportaciones de la provincia dependen básicamente de tres productos: pasta química de madera al sulfato, té negro fermentado y parcialmente fermentado y yerba mate

Análisis Sectorial

El análisis de coyuntura económica por sector de actividad es fundamental para poder establecer cuál es la situación macroeconómica de la provincia. Al ser este un primer informe, solamente se abordarán algunos sectores económicos más importantes, y dentro de cada sector, indicadores de actividad que por participación, importancia socio económica o parámetros culturales, se considere que su tratamiento es esencial al momento del análisis.

Sector Primario – Cultivo de Yerba Mate

Si se tiene en cuenta que el mate en la cultura argentina es un elemento considerado prácticamente imprescindible en la vida cotidiana, y además, que solo dos provincias del país la cultivan, siendo la principal Misiones; no puede faltar en este primer informe una breve descripción de lo que constituye el cultivo más tradicional de la provincia.

Misiones es el principal productor a nivel mundial de yerba mate, y este es uno de los principales productos de exportación de la provincia, representando el 15,03% del total exportado y ubicándose en el tercer lugar después de la pasta para papel y el té, como ya se vio en el apartado referido a exportaciones.

La provincia cuenta con una superficie total de 2.980.100 hectáreas, de las cuales, el 4,8% se encuentra cultivada con yerba mate. A junio del 2016, la superficie total cultivada era la siguiente:

Tabla 7: Superficie cultivada con yerba mate por Departamento

Departamento	Hectáreas
Candelaria	464,605
San Javier	2.794,982
Capital	3.686,385
25 de Mayo	3.863,177
Eldorado	3.905,984
Iguazú	4.753,783
Leandro N. Alem	5.055,766
Montecarlo	5.245,884
Concepción	6.447,365
San Pedro	7.975,152
Guaraní	9.166,617
Lib. Gral. San Martín	9.503,580
Gral. Manuel Belgrano	12.952,767
San Ignacio	15.278,716
Cainguás	15.639,636
Apóstoles	15.974,665
Oberá	21.409,156
Total Misiones	144.118,220

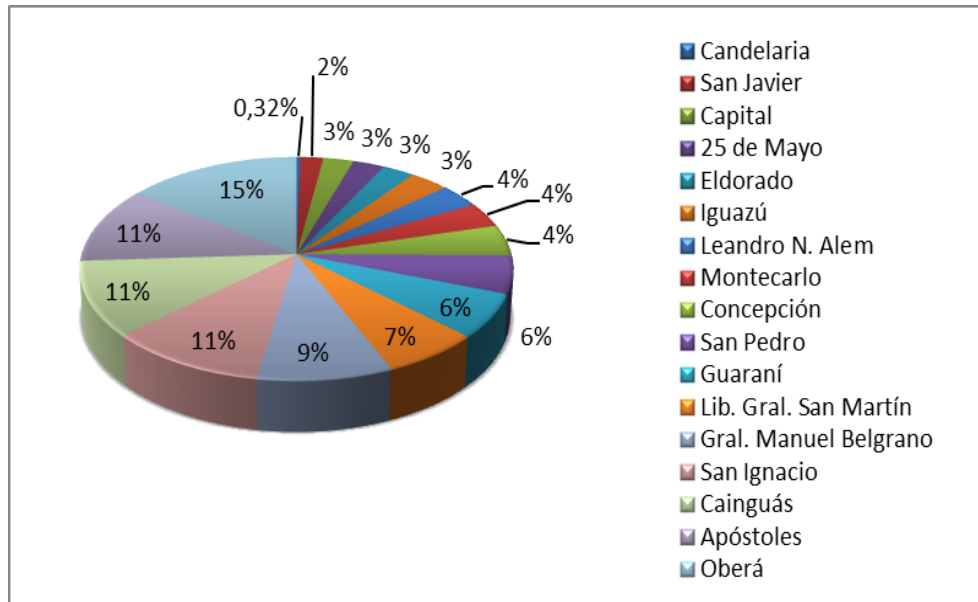
Fuente: Elaboración ODEM en base a datos del INYM⁹

⁹INYM “Instituto Nacional de la Yerba Mate”



El Departamento más importante en cuanto a la variable analizada es Oberá representado el 14,9% del total, le sigue Apóstoles (lugar donde se lleva a cabo la Fiesta Nacional de la Yerba Mate de forma anual) con un 11,1% y Caingúas con un 10,9%.

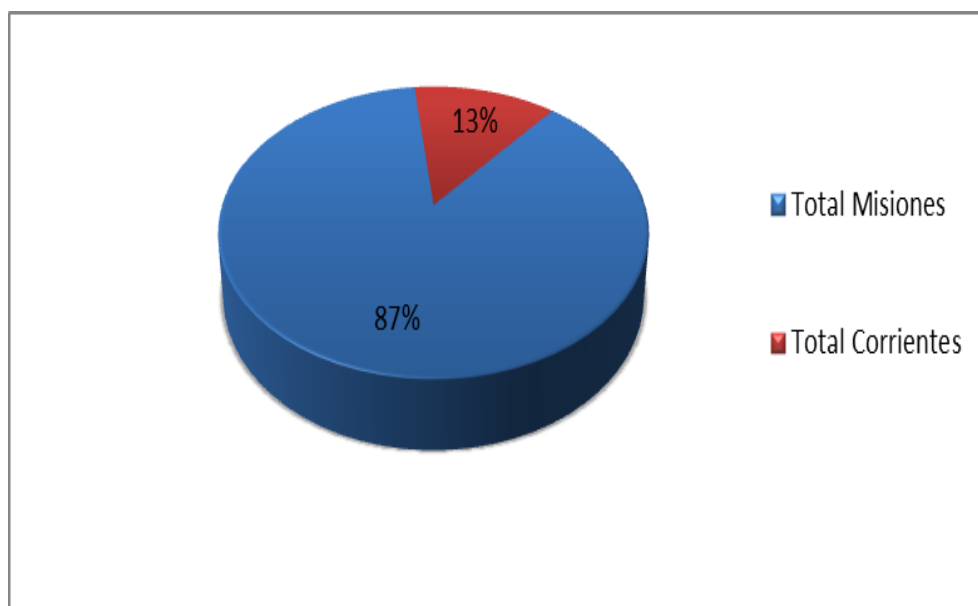
Gráfico 14: Yerba mate. Superficie cultivada por Departamentos.



Fuente: Elaboración ODEM en base a datos del INYM

Si bien actualmente Misiones es el mayor productor de yerba mate, desde sus inicios, cuando la provincia de Corrientes y Misiones eran una sola región, las plantaciones se extendieron a los actuales municipios de Ituzaingó y Santo Tomé en Corrientes, los cuales en total cuentan con 21.208,591 hectáreas cultivadas con yerba mate. La distribución total por provincias queda conformada de la siguiente manera:

Gráfico 15: Distribución del total nacional de plantaciones de yerba mate



Fuente: Elaboración ODEM en base a datos del INYM



Con relación a los precios, el Instituto Nacional de la Yerba Mate (INYM) estableció que el precio tanto para la tonelada de hoja verde como la tonelada de yerba mate canchada puestas en secadero sea de \$5.100 y \$19.200 respectivamente, entre los meses de octubre de 2016 y marzo de 2017, implicando un alza del 6,25% y 6,48% respectivamente, respecto del período abril-setiembre de 2016.

Construcción - Índices de Construcción de la Ciudad de Posadas

La actividad de la construcción es una de las más relevantes al momento de evaluar el nivel de actividad económica general de cualquier región. En este primer informe se han incluido datos estadísticos relativos la ciudad de Posadas, por considerarse al Gran Posadas como el conglomerado urbano más importante de la provincia, abarcando casi un 30% de la población de Misiones.

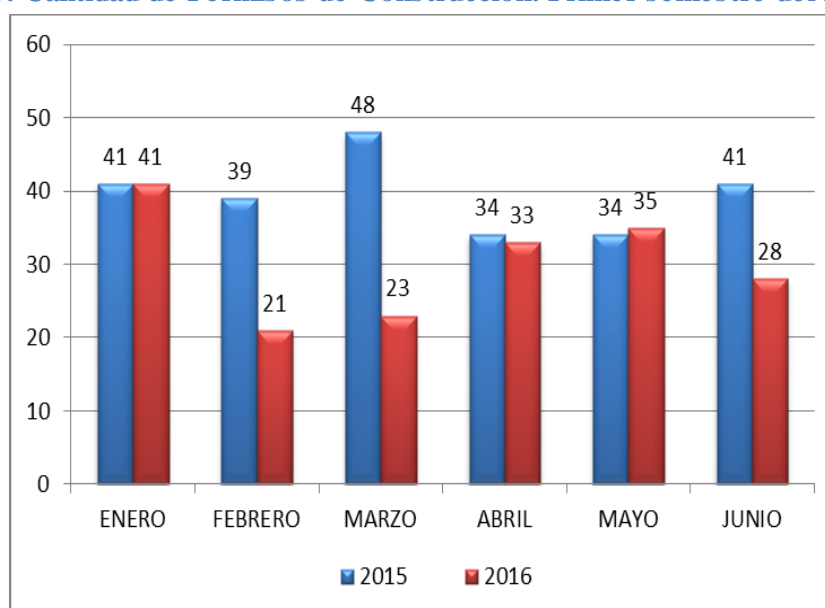
Construcción de nuevas obras en la ciudad de Posadas. Primer semestre del 2015 y 2016

Tabla 8: Variación Interanual de la Construcción en la ciudad de Posadas

MESES	1er. Semestre 2016		1er. Semestre 2015	
	PERMISOS	SUP. M2	PERMISOS	SUP. M2
ENERO	41	15.456	41	13.287
FEBRERO	21	3.863	39	9.417
MARZO	23	5.054	48	15.919
ABRIL	33	14.451	34	15.901
MAYO	35	16.731	34	15.901
JUNIO	28	31.254	41	17.107

Fuente: Elaboración ODEM en base a datos IPEC

Gráfico 16: Cantidad de Permisos de Construcción. Primer semestre del 2015 y 2016



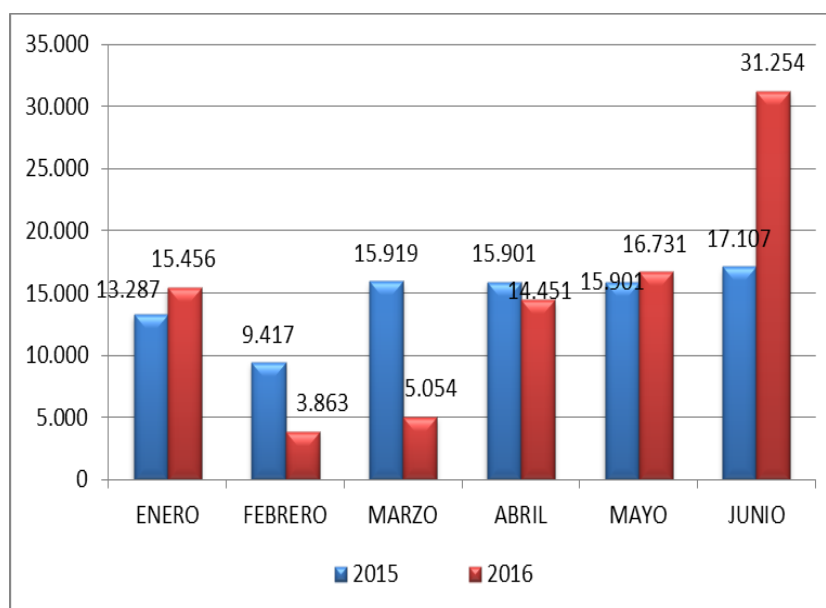
Fuente: Elaboración ODEM en base a datos IPEC



Si se compara el primer semestre de 2016 con el primer semestre del año anterior se observa que prácticamente todos los meses del año 2016, excepto mayo, mostraron una disminución con respecto a los mismos meses del 2015. Al realizar un promedio mensual se observa una disminución del 23,63% en este concepto con respecto al año anterior, es decir, que durante el primer semestre del 2016 se iniciaron menos obras nuevas en la ciudad de Posadas que durante el primer semestre de 2015.

Para hacer un análisis más completo de la actividad se deben considerar no solo los permisos de construcción, sino también la cantidad de metros cuadrados construidos.

Gráfico 17: Superficie construida (en metros cuadrados)



Fuente: Elaboración ODEM en base a datos IPEC

Si se compara los metros cuadrados construidos en nuevas obras en la ciudad de Posadas durante el primer semestre de 2016, con la cantidad de metros cuadrados construidos durante el primer semestre de 2015, se observa que en promedio, se produjo una disminución en este concepto de menos de un 1%, esta diferencia puede deberse a que en dicho periodo se continuaron construyendo obras para las que se obtuvieron los permisos en el periodos anteriores. Al analizar la cantidad de metros construidos durante el primer semestre de 2016 se produce una severa caída durante los meses de febrero y marzo y una importante recuperación a partir de mayo, la que se acentúa durante junio.

Ampliaciones en la ciudad de Posadas. Valores del primer semestre de 2015 y 2016

Otra variable a analizar en la actividad de la construcción la constituyen los permisos y la cantidad de metros cuadrados construidos en concepto de ampliaciones de obras ya existentes

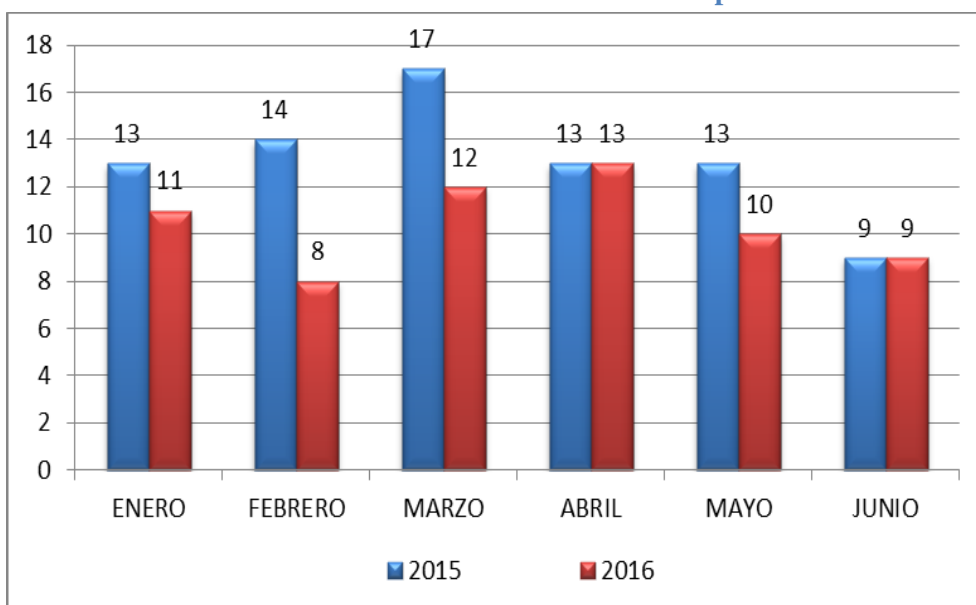


Tabla 9: Variación interanual de las ampliaciones. Ciudad de Posadas

MESES	1er. Semestre 2016		1er. Semestre 2015	
	PERMISOS	SUP. M2	PERMISOS	SUP. M2
ENERO	13	3.834	11	11.359
FEBRERO	14	1.219	8	2.090
MARZO	17	3.785	12	3.074
ABRIL	13	2.617	13	3.911
MAYO	13	2.617	10	4.114
JUNIO	9	2.182	9	2.095

Fuente: Elaboración ODEM en base a datos IPEC

Gráfico 18: Cantidad de Permisos de Ampliación



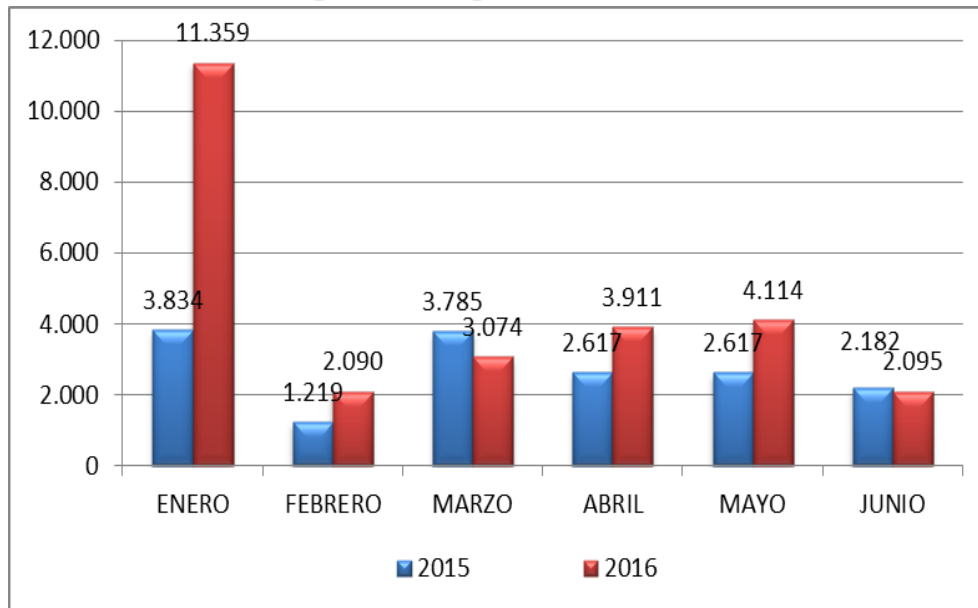
Fuente: Elaboración ODEM en base a datos IPEC

En cuanto a permisos de ampliación, comparando el primer semestre del año 2016 con el primer semestre del año anterior, se observa que prácticamente en todos los meses del último año, excepto marzo y junio, hubo una disminución respecto a los mismos meses del 2015. A nivel general, la cantidad de permisos de ampliación otorgados en la ciudad de Posadas durante el primer semestre de 2016 es un 20,25% menor respecto a igual semestre del año anterior, es decir, que durante el primer semestre de 2016 se iniciaron menos ampliaciones en la ciudad de Posadas que durante el primer semestre de 2015.

Como se mencionó anteriormente cuando se analizaron los datos referidos a obras nuevas, para poder realizar un análisis más completo de la actividad se deben considerar no solo los permisos de construcción, sino también la cantidad de metros cuadrados construidos.



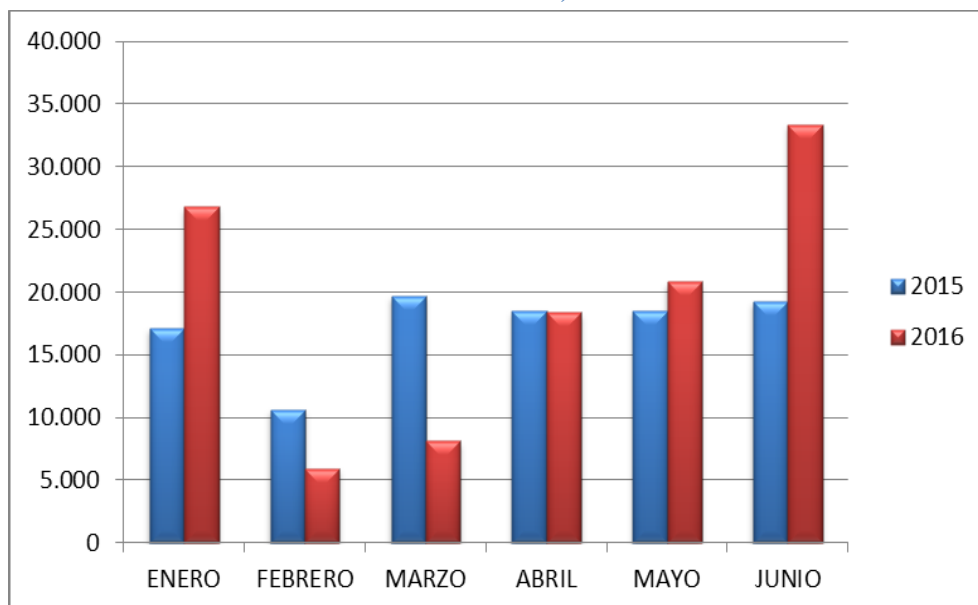
Gráfico 19: Superficies ampliadas (en metros cuadrados)



Fuente: Elaboración ODEM en base a datos IPEC

Con respecto a los metros cuadrados construidos en concepto de ampliación durante el primer semestre de 2016, se puede observar un importante incremento con respecto a igual semestre del 2015 (63,91%), pero este mayor volumen se da principalmente en el mes de enero, observándose a partir de allí una tendencia decreciente.

Gráfico 20: Superficie total construida durante el primer semestre del 2015 y 2016 (en metros cuadrados)



Fuente: Elaboración ODEM en base a datos IPEC

Si se toma como indicador del sector a la cantidad de metros cuadrados construidos y analizando el primer semestre de 2015; se puede observar una situación relativamente constante. En contraposición, durante el primer semestre de 2016 se observa un comportamiento mucho más irregular de este indicador, notándose una



abrupta caída en el mes de febrero, y una importante recuperación en el nivel de actividad durante el mes de abril manteniéndose una tendencia creciente en los meses posteriores.

Servicios – Sector Turístico ciudades de Posadas y Puerto Iguazú

En el sector turístico existen una multiplicidad de actividades incluidas, las cuales abarcan desde la generación de servicios tales como transporte, restaurantes, hotelería, excursiones, hasta la producción artesanal e industrial para el turismo de productos característicos. La importante generación de puestos de trabajo hacen que este sector de múltiples actividades requiera de la elaboración de información estadística que permita tanto a las autoridades provinciales y municipales, como a los actores del sector privado tomar decisiones para lograr un desarrollo sustentable del turismo en la provincia.

En consecuencia, si bien en este informe se presentan datos específicos elaborados por el INDEC y por el IPEC, dada la experiencia de la UGD en la materia y la calidad de los profesionales con los que cuenta en el área temática, en un futuro próximo se realizarán diversas encuestas que permitan una mejor caracterización, tanto cuantitativa como cualitativa del sector, que coadyuve a la toma de decisiones.

La información se irá presentando tanto en los informes trimestrales del ODEM, como en publicaciones ad-hoc, específicas del sector.

Actualmente el sector turístico, conformado por la actividad hotelera y gastronómica, aporta menos de un 4%¹⁰ al Producto Bruto Provincial, pero por las características del sector anteriormente mencionada y por el posicionamiento estratégico como destino turístico que se pretende dar a la provincia a nivel nacional, el sector será objeto de análisis.

En función de ello se presenta un análisis de la actividad hotelera en las ciudades de Posadas y Puerto Iguazú durante el primer semestre de 2016.

Ciudad de Posadas – Primer semestre de 2016

En la actualidad, como se mencionó anteriormente, la ciudad de Posadas no es un destino turístico sino que es considerada como punto de distribución de los visitantes que desean trasladarse a las Cataratas del Iguazú, los Saltos del Moconá, o los Esteros del Iberá en la Provincia de Corrientes.

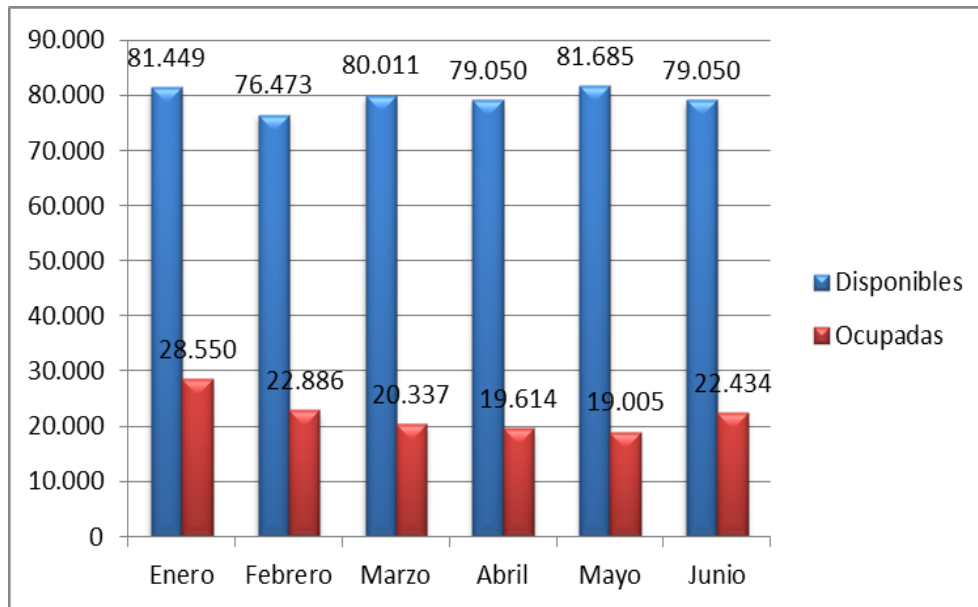
Cuenta con un total de 14 establecimientos para-hoteleros y 13 establecimientos hoteleros registrados en la Encuesta de Ocupación Hotelera del INDEC.

La cantidad de plazas disponibles en la ciudad fluctuó durante el primer semestre entre 51.000 y casi 56.000 plazas en los establecimientos hoteleros y en torno a las 25.500 en los establecimientos para-hoteleros, mientras que la cantidad de plazas realmente ocupadas fue de entre 13.800 y 20.000 para los establecimientos hoteleros y de entre 5.100 y 8.500 en los establecimientos para-hoteleros

¹⁰ Informe IPEC, Producto Bruto Provincial año 2015



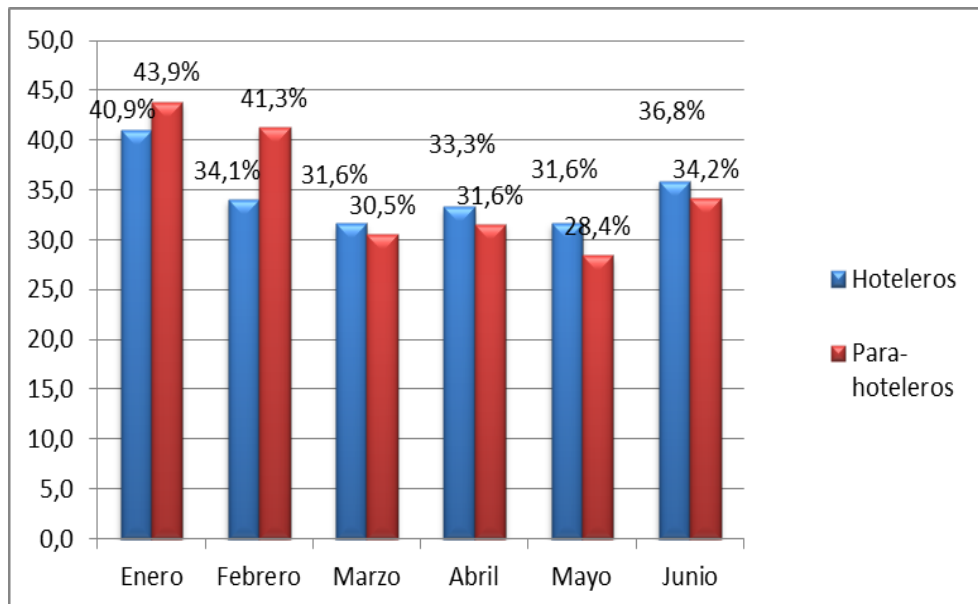
Gráfico 21: Plazas disponibles vs plazas ocupadas



Fuente: Elaboración ODEM en base a datos de la Encuesta de Ocupación Hotelera – INDEC

La comparación entre plazas disponibles y plazas ocupadas permite calcular el porcentaje de ocupación hotelera en la ciudad de Posadas durante el primer semestre del año 2016:

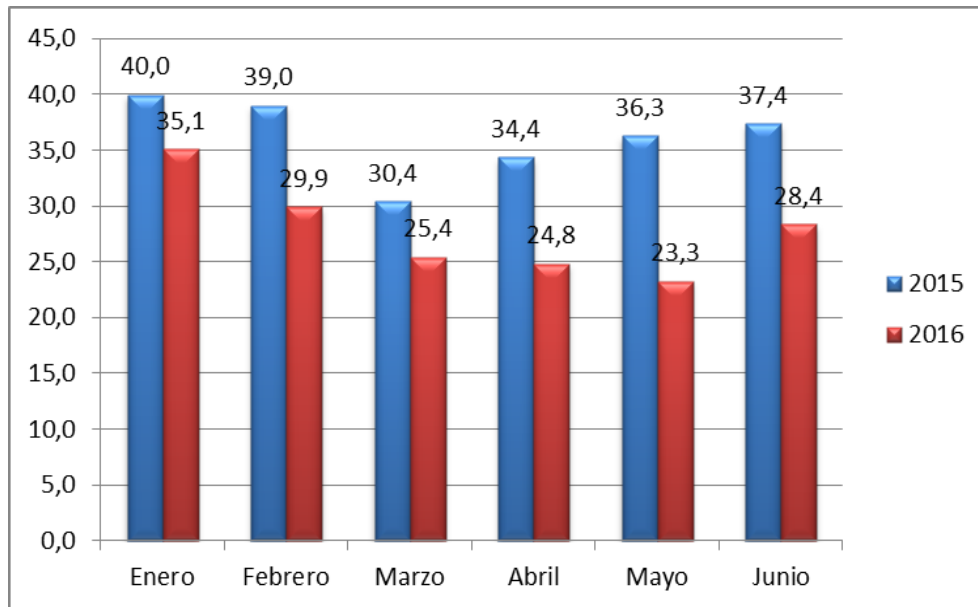
Gráfico 22: Porcentaje de ocupación de plazas hoteleras



Fuente: Elaboración ODEM en base a datos de la Encuesta de Ocupación Hotelera – INDEC

Al analizar los datos, se observa que el mayor porcentaje de ocupación corresponde a los meses de enero y febrero, coincidiendo con la temporada alta turística, pero aun así no se alcanza a cubrir en ningún momento ni el 50% de las plazas disponibles.

Gráfico 23: Comparativa ocupación de plazas 1er semestre 2015/2016



Fuente: Elaboración ODEM en base a datos de la Encuesta de Ocupación Hotelera – INDEC

Otro dato interesante de analizar es la duración de estadía promedio de los turistas, el cual nunca supera los dos días, esto viene a confirmar a la ciudad de Posadas como “ciudad de paso”. Este indicador debe ser tomado muy en cuenta si se desean diseñar políticas públicas que posicionen a la ciudad como destino turístico per sé, y no como un simple centro de distribución de viajeros.

Ciudad de Puerto Iguazú – Primer semestre de 2016

La ciudad de Puerto Iguazú es el destino turístico por excelencia dentro de la provincia de Misiones, esto es así debido a que es el centro urbano más cercano a las Cataratas del Iguazú, declaradas como una de las siete nuevas maravillas del mundo natural en el 2011, aparte de ser consideradas Patrimonio de la Humanidad por la UNESCO.

Esto hace que el flujo de viajeros hacia la ciudad de Puerto Iguazú sea constante y abundante, promediando un total de 1.103 viajeros diarios durante el primer semestre de 2016, produciéndose el mayor pico durante el mes de enero de 2016 con 50.752 viajeros.

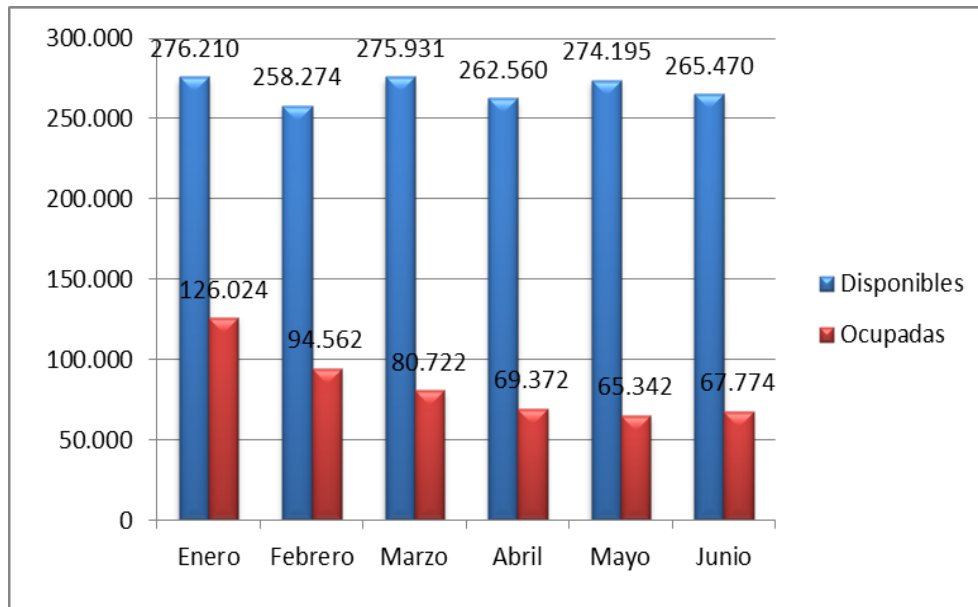
De todas formas, se puede observar una importante disminución del flujo de viajeros con respecto al primer semestre del 2015, pues en dicho año, el flujo diario promedio de viajeros alcanzó los 1.500, esa cifra, comparada con el mismo periodo del 2016, arroja un porcentaje de disminución del 26% de un año a otro¹¹

De acuerdo a la encuesta hotelera del INDEC de Junio de 2016, la ciudad de Puerto Iguazú contaba con un total de 40 establecimientos hoteleros y 55 para-hoteleros, sumando 95 establecimientos en total con un número de 265.470 plazas disponibles.

¹¹ Encuesta de Ocupación Hotelera INDEC 2015/2016

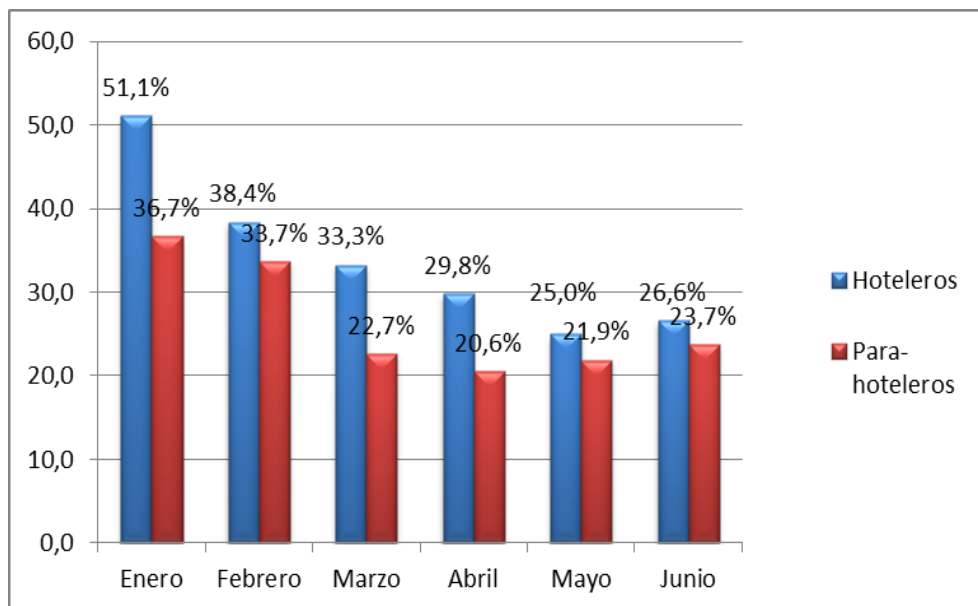


Gráfico 24: Plazas disponibles vs plazas ocupadas



Fuente: Elaboración ODEM en base a datos de la Encuesta de Ocupación Hotelera – INDEC

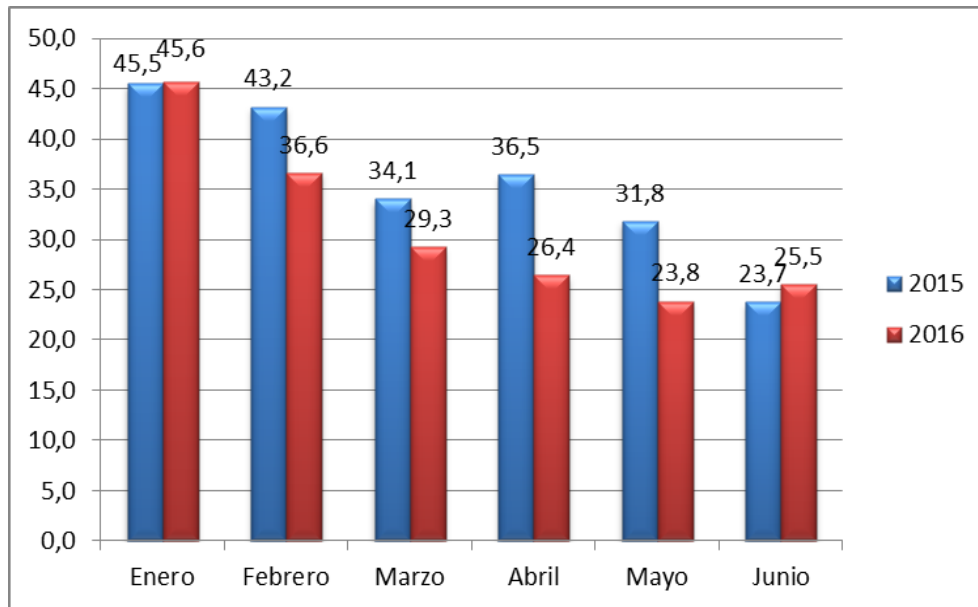
Gráfico 25: Porcentaje de ocupación de plazas



Fuente: Elaboración ODEM en base a datos de la Encuesta de Ocupación Hotelera – INDEC

Al analizar los datos, se puede observar que el mayor porcentaje de ocupación ocurre durante los meses de enero y febrero, coincidiendo con la temporada alta turística. Solo durante el mes de enero los establecimientos hoteleros lograron cubrir poco más que del 50% de las plazas disponibles. En los meses considerados de “temporada baja” no se llega a cubrir en ninguno de los dos rubros más del 35% de las plazas.

Gráfico 26: Comparativa ocupación de plazas 1er semestre 2015/2016



Fuente: Elaboración ODEM en base a datos de la Encuesta de Ocupación Hotelera – INDEC

Al realizar un análisis comparativo del primer semestre del 2015 con el primer semestre de 2016, se observa que el porcentaje de ocupación durante el mes de enero ha sido prácticamente el mismo, mientras que en los meses de febrero a mayo de 2016 el mismo ha sufrido una notable disminución del porcentaje de ocupación comparado con el mismo periodo del año anterior. En el mes de junio se revierte la tendencia y el porcentaje de ocupación durante ese mes del año 2016 es mayor que durante el mismo mes del año 2015.

Comercio – Patentamiento de vehículos OKm

Un indicador que suele utilizarse en nuestro país para medir la variación del nivel de actividad de la economía, es el patentamiento de vehículos OKm. En este primer informe, se realizará un breve análisis comparativo de esta variable a nivel provincia, considerando el primer semestre de los años 2015 y 2016.

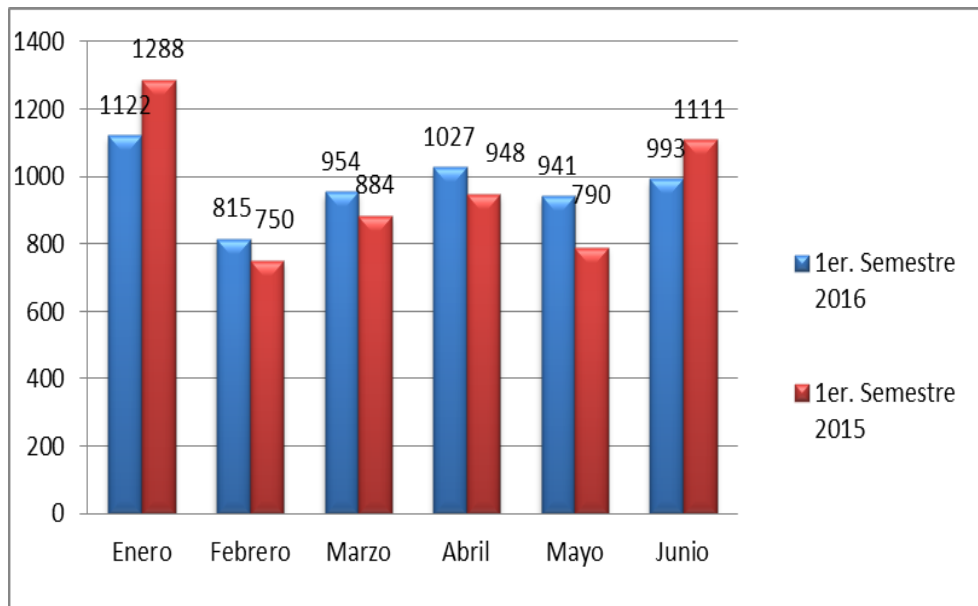
Tabla 10: Patentamiento de vehículos OKm

Meses	2015	2016	Variación
Enero	1.288	1.122	-12,89%
Febrero	750	815	8,67%
Marzo	884	954	7,92%
Abril	948	1.027	8,33%
Mayo	790	941	19,11%
Junio	1.111	993	-10,62%
Totales	7.786	7.868	1,05%

Fuente: Elaboración ODEM en base a datos del IPEC



Grafico 27: Evolución del patentamiento de 0Km



Fuente: Elaboración ODEM en base a datos del IPEC

Del análisis de los datos, surge que la cantidad total de vehículos 0Km patentados en la provincia durante los meses que van de febrero a mayo de 2016, ha sido superior a la cantidad de vehículos patentados en el mismo periodo del 2015, mientras que en los meses de enero y junio se observa que la cantidad de vehículos patentados ha sido superior en el año 2015.

En cuanto al análisis del periodo en cuestión, durante el primer semestre del año 2016 se patentaron 1,05% más de vehículos 0Km que en el mismo período del 2015.



SINTESIS

Tal como se ha analizado, la provincia de Misiones cuenta con una joven población, donde más del 43,4% de ella al 2010 (según el último Censo Nacional del año 2010) tenía entre 0 y 20 años de edad.

De esto surge a su vez, que la provincia cuenta con una de las menores proporciones de habitantes adultos mayores del país, un 6,3%, muy por debajo del promedio nacional que es 10,2%, siendo Capital Federal el que concentra el mayor porcentaje (16,4%).

Estos datos implican, tal como se mencionó que el *índice de dependencia potencial* es menor en la provincia que en el total del país, considerando el método “clásico” de cálculo, llegando a ser el mismo de un 63,4%. Lo que implica que una persona en edad de trabajar sostiene económicamente a 0,63 personas.

En relación con el mercado laboral formal, se evidencia la alta participación de la provincia de Misiones en el total del NEA, superando en más de diez puntos porcentuales a las provincias de Corrientes y Chaco, y en más de veintisiete puntos a la provincia de Formosa. Este dato arroja una idea clara de la estructura de cada mercado laboral en estas provincias y su nivel de formalidad y precarización. Asimismo, configura un punto de partida para el análisis del rol que cumple el Estado como generador de empleo en esta región.

Con respecto a la cantidad de trabajo registrado, todas las provincias que componen el NEA menos Chaco vieron incrementada esta variable, siendo Corrientes la que registró el mayor incremento.

Al analizar los costos laborales y las remuneraciones netas, ambas variables tuvieron un incremento en cada una de las provincias integrantes, liderando esta variación Formosa, con una clara superioridad porcentual.

En cuanto a las exportaciones, si bien las del año 2016 cayeron un 23,48% respecto al mismo semestre del año 2015 y el total de este concepto representa apenas el 0,5% del total exportado a nivel nacional, Misiones exporta productos únicos en el país y de un gran simbolismo para la cultura nacional como es el caso de la yerba mate la cual ocupa el tercer lugar entre las principales exportaciones provinciales (15% del total exportado) detrás de la pasta de papel (que representa casi el 37% del total exportado) y del té negro (con un 31,2% del total).

Con respecto a los principales destinos de exportación, el primer lugar durante el primer semestre del 2016 lo ocupa Brasil (principal socio comercial de la Argentina ya que del total de importaciones el 24% tiene ese origen) a donde se dirige el 35,8% del total de exportaciones, le siguen EEUU y Siria con el 24,9% y el 10,38% respectivamente.

Del análisis de los índices de la construcción interanuales en la ciudad de Posadas, se observó una clara disminución de los permisos para construcciones nuevas, comparando los primeros semestres del 2015 y 2016.

Asimismo, pese a la disminución de la variable anteriormente mencionada, se observó un incremento de las superficies a construir en los distintos permisos solicitados, esta diferencia puede deberse a que en dicho período se continuaron construyendo obras para las que se obtuvieron los permisos en el período anterior

Igual comportamiento se observó en el índice que analiza las ampliaciones realizadas a obras ya ejecutadas, las cuales evidenciaron una clara disminución en su comparación interanual, pero con un incremento de las superficies ampliadas.



Los indicadores de la Encuesta Hotelera del INDEC seleccionados para este informe responden a la oferta hotelera de las ciudades de Posadas y Puerto Iguazú. Los mismos miden el impacto de los cambios de la actividad turística sobre el sector hotelero y para-hotelero a nivel provincial.

Se puede concluir que para el primer semestre de año 2016 la tasa de ocupación de plazas en la ciudad de Posadas no superó el 50% de la disponibilidad, manteniéndose la misma entre un 28,4 % y 43,9% para los establecimientos hoteleros y para-hoteleros mientras que la ocupación en la ciudad de Puerto Iguazú fue la que mayor tasa de ocupación obtuvo, manteniéndose dentro del rango de 51,1% y 20,6% durante los primeros meses del 2016.

El primer semestre del 2016 en comparación con igual periodo del año anterior registra que la tasa de ocupación hotelera de las ciudades de Posadas y Puerto Iguazú han sufrido una disminución en la cantidad de plazas ocupadas. Cabe destacar que los meses de enero y febrero son de alta ocupación hotelera, por lo que se consideran a estos meses como de temporada alta para la provincia de Misiones, sumado a los días correspondientes a la Semana Santa y los de receso invernal, posicionando a Misiones como un destino de verano para el turismo interno de nuestro país.

Se destaca que la estadía promedio de un turista en la ciudad de Posadas, durante el primer semestre del 2016, fue de dos días, lo que implica que se mantuvo el promedio respecto al primer semestre del 2015. A partir de estos valores, y con la implementación de políticas públicas adecuadas, se estima que Posadas podría encaminarse a dejar de ser un centro distribuidor tradicional y transformarse en una Ciudad Turística y Recreativa de interés para el mercado interno. Puerto Iguazú por su parte, durante el primer semestre del 2016 acogió a turistas por un promedio de 2,5 días.

Las ciudades de Puerto Iguazú y Posadas siguen siendo los centros turísticos más visitados dentro del destino MISIONES.



REFERENCIAS

- Barimboim, Bonelli, Calero, “*La adolescencia tardía en la cultura posmoderna ¿autonomía económica versus libertad?*”, UADE, Noviembre 2014
- Juan-Francisco Martín Ruiz “*Los factores definatorios de los grandes grupos de edad de la población: tipos, subgrupos y umbrales*”, , Revista Electrónica de Geografía y Ciencias Sociales, Universidad de Barcelona, 1 de junio de 2005
- www.indec.gov.ar
- www.ipecmisiones.org
- www.inym.org.ar
- www.ign.gob.ar