

OBSERVATORIO PARA EL
DESARROLLO ECONÓMICO
DE MISIONES



ISSN 2591-3034

INFORME ESTADÍSTICO

N^o 12



UNIVERSIDAD
Gastón Dachary



Contenido

Análisis de la coyuntura económica de la Provincia de Misiones	3
1. Mercado de trabajo	3
1.1 Puestos de trabajo registrado en el Sector Privado de la Provincia de Misiones	3
1.2 Demanda laboral	5
1.2.1 Por calificación profesional	8
2. Análisis Sectorial	9
2.1 Construcción	9
2.1.1 Consumo de cemento Portland	9
2.1.2 Permisos de edificación	10
2.2 Servicios: Sector Turístico	12
A. Ciudad de Posadas	12
A.1 Ocupación Hotelera	12
A.2 Estadía promedio de los turistas	13
B. Ciudad de Puerto Iguazú	14
B.1 Ocupación Hotelera	14
2.3 Comercio	16
Venta de unidades 0 Km	16
Conclusión. Tablas Resumen	18

Análisis de la coyuntura económica de la Provincia de Misiones Primer Trimestre 2019

1. Mercado de trabajo

1.1 Puestos de trabajo registrado en el Sector Privado de la Provincia de Misiones

En materia laboral el Instituto Provincial de Estadísticas y Censos (IPEC) difunde los datos referentes al trabajo asalariado registrado del sector privado de la provincia de Misiones a partir de la publicación del Ministerio de Trabajo, Empleo y Seguridad Social de la Nación la cual a su vez, utiliza como fuente de información los registros administrativos del Sistema Integrado Previsional Argentino (SIPA), que incluye, entre otros datos, a la totalidad de los empleos asalariados del sector privado del país.

La base del SIPA incluye todas las Declaraciones Juradas presentadas por los empleadores ante la Administración Federal de Ingresos Públicos (AFIP).¹

Los datos considerados para el análisis se centran en el primer trimestre del año 2019, en forma comparativa con el mismo trimestre del año anterior.

Tabla 1: Asalariados registrados en el sector privado de la provincia de Misiones.
Primer trimestre 2019

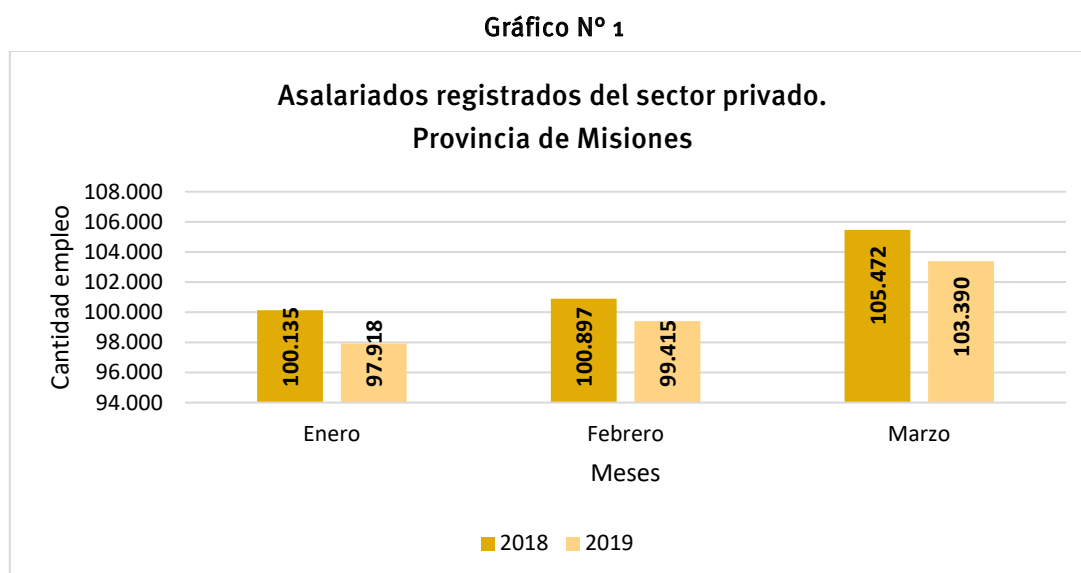
Meses	2018	2019	Variación absoluta	Variación
Cantidad de trabajadores				
Enero	100.135	97.918	-2.217	-2,2%
Febrero	100.897	99.415	-1.482	-1,5%
Marzo	105.472	103.390	-2.082	-2,0%
Promedio trimestral	102.168	100.241	-1.927	-1,9%

Fuente: Informe sobre el Empleo Asalariado de Sector Privado de Misiones (IPEC)

¹ Informe sobre el Empleo Asalariado de Sector Privado de Misiones (IPEC).

Durante los tres meses analizados, se observa una menor cantidad de trabajadores asalariados en Misiones, dándose la peor caída en enero (variación del -2,2).

En cuanto a los datos trimestrales, la cantidad promedio de asalariados registrados muestra una caída del 1,9% interanual, pasando de 102.168 asalariados durante el primer trimestre del año 2018 a 100.241 durante el mismo período del año 2019.



Fuente: Elaboración propia en base a datos del IPEC

Al compararse los datos del primer trimestre de 2019 respecto al cuarto trimestre del año 2018, se obtiene la variación trimestral expuesta a continuación:

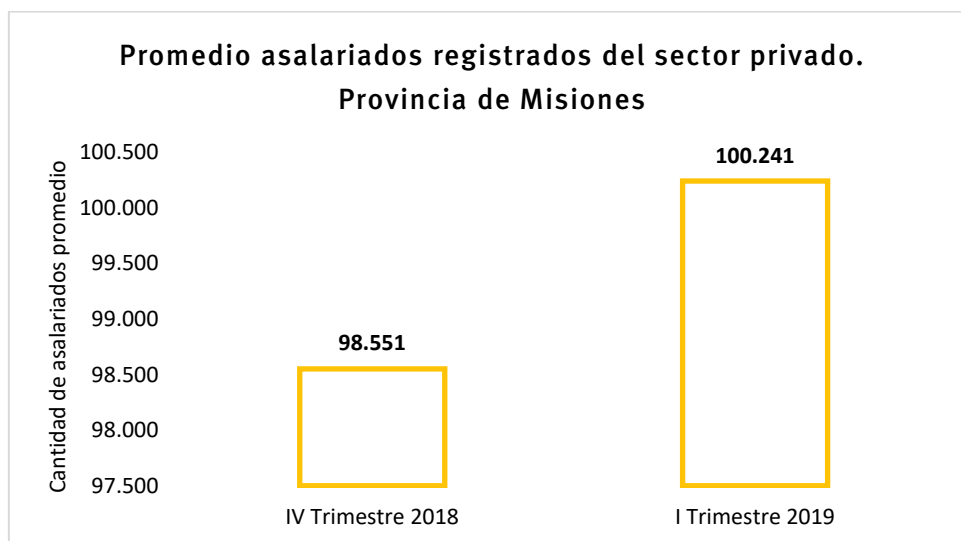
**Tabla 2: Trabajadores asalariados registrados del sector privado. Variación trimestral.
Provincia de Misiones**

Período	IV Trimestre 2018	I Trimestre 2019	Variación trimestral
Promedio Asalariados Registrados del sector privado	98.551	100.241	1,7%

Fuente: Elaboración propia en base a datos del IPEC

Si se realiza un análisis trimestral, se observa un crecimiento del 1,7% en la cantidad de asalariados registrados. Pasando de 98.551 trabajadores en el cuarto trimestre de 2018 a 100.241 en el primer trimestre de 2019.

Gráfico N° 2



Fuente: Elaboración propia en base a datos del IPEC

1.2 Demanda laboral

El análisis de la demanda laboral lo realiza el IPEC a partir del relevamiento de solicitudes de trabajo publicada por empresas en diarios de tirada provincial. A partir de ellos se construyen números índices a partir de la determinación del año 2013 como año base:

**Tabla 3: Demanda laboral. Nivel general (*). Primer trimestre 2014-2019. Provincia de Misiones.
Números índices. Base año 2013=100**

Meses	2014	2015	2016	2017	2018	2019
Enero	85,9	85,9	79,9	55,9	45,0	42,2
Febrero	95,5	70,3	84,1	61,3	48,0	37,2
Marzo	102,1	88,3	72,7	69,7	71,5	34,8
Promedio Trimestral	94,5	81,5	78,9	62,3	54,8	38,1
Variación Trimestral interanual		-13,8%	-3,2%	-21,0%	-12,0%	-30,5%

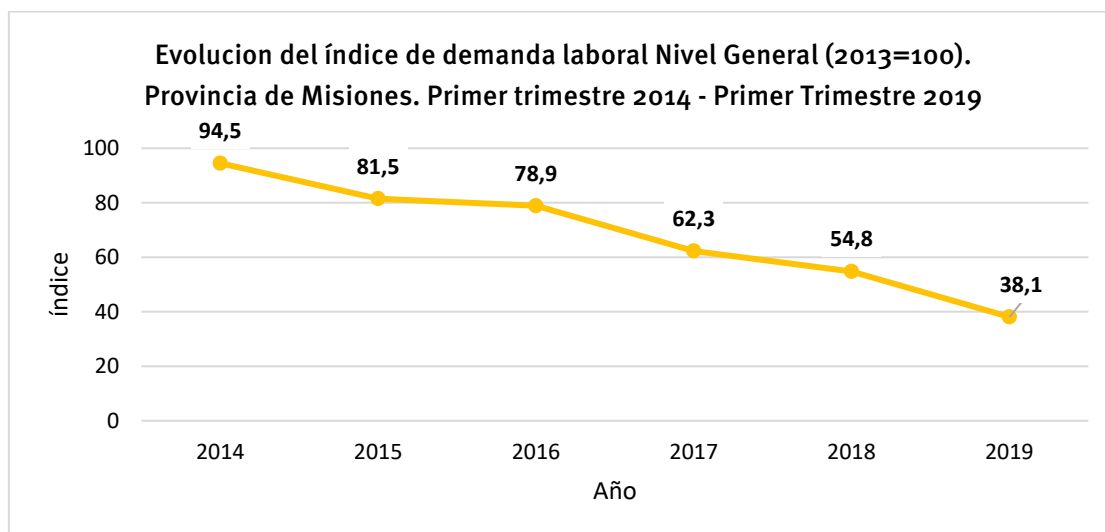
Fuente: Elaboración propia en base a datos del IPEC

(*) A partir del año 2015 se cambia la base a prom 2013=100

Como se observa en los datos presentados, la demanda laboral viene cayendo durante el primer trimestre de los últimos seis años.

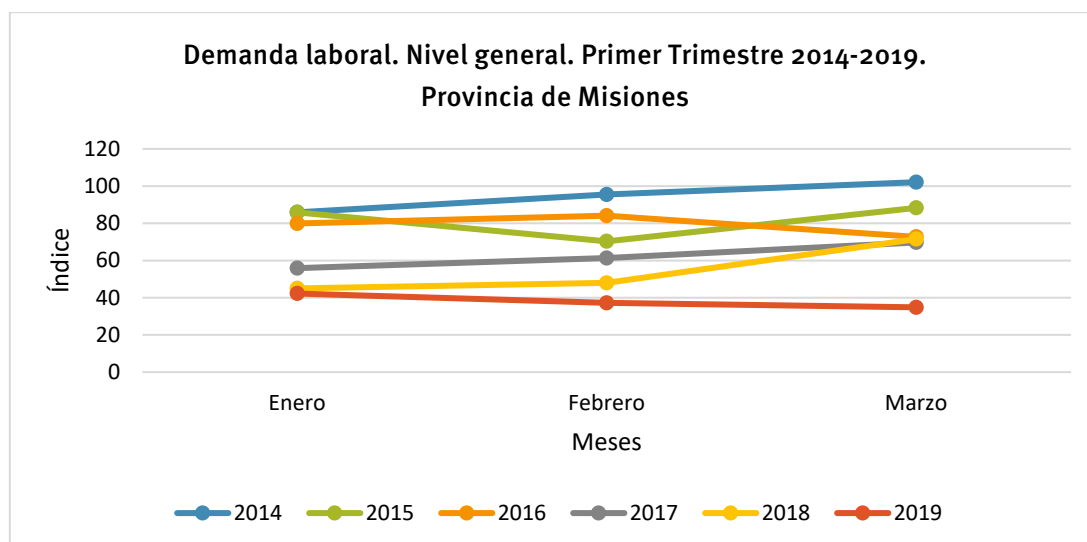
Particularmente, durante el primer trimestre de 2019 se ha demandado 30,5% menos de trabajo que en el mismo trimestre del año anterior. Esto implica que las empresas han reducido sus solicitudes de trabajo, al menos mediante las publicaciones en diarios de tirada provincial como se puede observar en el siguiente gráfico.

Gráfico N° 3



Fuente: Elaboración propia en base a datos del IPEC

Gráfico N° 4



Fuente: Elaboración propia en base a datos del IPEC

Durante los tres primeros meses del año 2019, se observa un índice general de demanda laboral menor al resto del primer trimestre de los años anteriores. De hecho, el primer trimestre de 2019 es la que presenta la mayor caída en los seis años analizados.

Por sector de actividad

Tanto en la tabla como en el gráfico precedente se observa el comportamiento de la demanda laboral en los distintos sectores económicos de la provincia.

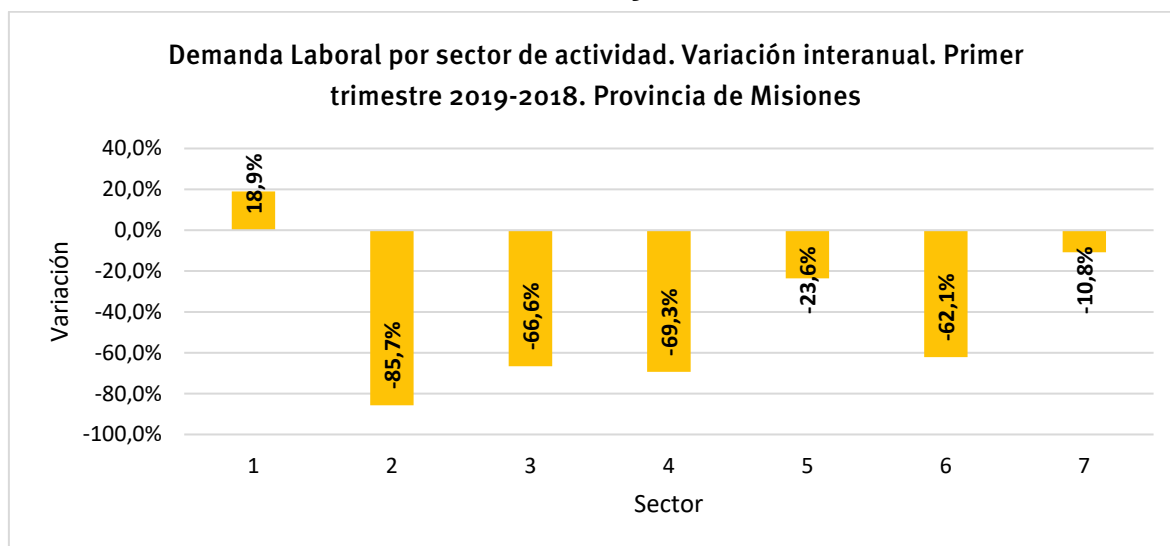
Cada sector está identificado con un número para facilitar la lectura gráfica de la variable.

Tabla 4: Demanda laboral según sector de actividad. Variación interanual. Provincia de Misiones

Sector / período	ene-18	feb-18	mar-18	Promedio trimestral	ene-19	feb-19	mar-19	Promedio trimestral
1- Comercio Minorista	42,9	26,8	42,9	37,5	58,9	32,1	42,9	44,6
2- Comercio Mayorista	111,9	111,9	61,0	94,9	20,3	20,3	0,0	13,6
3- Empresas Constructoras	8,1	24,3	24,3	18,9	10,8	8,1	0,0	6,3
4- Establecimientos Industriales	65,2	143,5	117,4	108,7	21,7	39,1	39,1	33,3
5- Empresas de Servicios	46,8	49,3	88,7	61,6	57,5	46,8	37,0	47,1
6- Hogares	19,8	24,8	64,5	36,4	31,4	0,0	9,9	13,8
7- Varios	47,2	43,7	76,9	55,9	43,1	54,1	52,4	49,9

Fuente: Elaboración propia en base a datos del IPEC

Gráfico N° 5



Fuente: Elaboración propia en base a datos del IPEC

En el gráfico 5 se observa que la demanda laboral ha crecido únicamente en el sector del *comercio minorista* un 18,9%.

Por otro lado, los restantes seis sectores han demandado menos trabajo, la mayor caída se observa en el sector de los *comercios mayoristas* (85,7%), le siguen los *establecimientos industriales* (69,3%) y las *empresas constructoras* (66,6%), entre otros.

1.2.1 Por calificación profesional

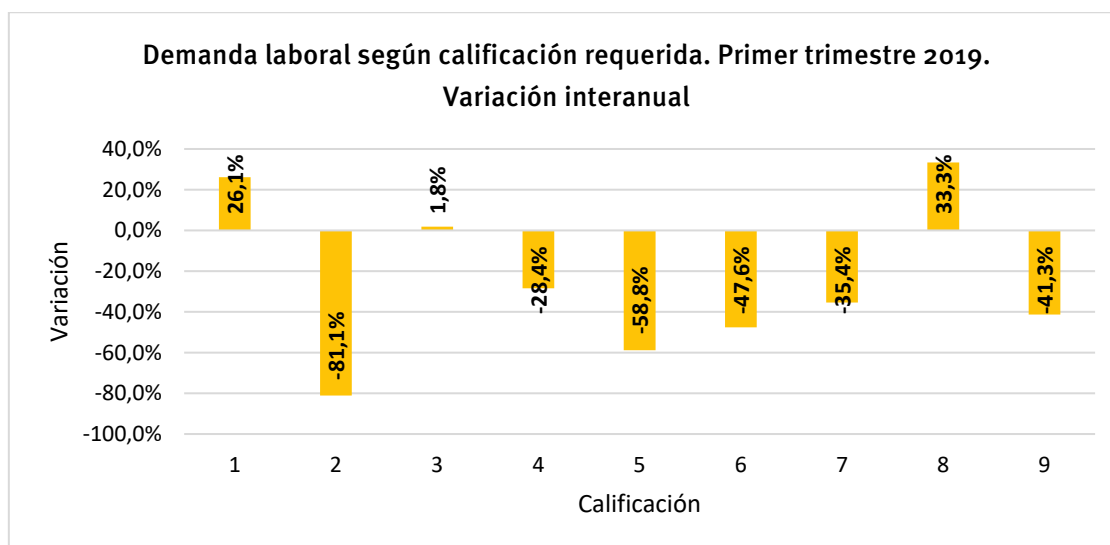
La tabla 5 muestra la demanda laboral en función a las distintas calificaciones profesionales requeridas por las empresas de los distintos sectores.

Tabla 5: Demanda laboral según calificación profesional requerida. Variación interanual

CALIFICACION	ene-18	feb-18	mar-18	Promedio trimestral	ene-19	feb-19	mar-19	Promedio trimestral
1- Profesionales y técnicos	24,3	52,0	52,0	42,8	57,8	45,1	59,0	53,9
2- Directivos	55,8	139,5	223,3	139,5	23,3	27,9	27,9	26,4
3- Administrativos y auxiliares	57,1	42,9	28,6	42,9	38,1	57,1	35,7	43,7
4- Vendedores y corredores	80,4	71,5	89,3	80,4	62,5	62,5	47,6	57,6
5- Servicio doméstico	15,5	20,7	51,7	29,3	25,9	0,0	10,3	12,1
6- Otros servicios personales	15,6	31,2	62,3	36,4	26,0	31,2	0,0	19,0
7- Operarios industriales	72,0	36,0	84,0	64,0	40,0	24,0	60,0	41,3
8- Obreros de la construcción	0,0	16,9	0,0	5,6	5,6	16,9	0,0	7,5
9- Otros	44,3	35,0	76,9	52,1	35,7	30,3	25,6	30,6

Fuente: Elaboración propia en base a datos del IPEC

Gráfico N° 6



Fuente: Elaboración propia en base a datos del IPEC

En el primer trimestre de 2019 (respecto al mismo trimestre de 2018) aumentó la demanda laboral de *obreros de la construcción* (33,3%), la de *profesionales y técnicos* (26,1%) y la de *administrativos y auxiliares* (1,8%).

Por otra parte, se ha reducido la cantidad demandada de *directivos* (81,1%), de *servicio doméstico* (58,8%), *otros servicios personales* (47,6%) y, *otros* (41,3%).

2 Análisis Sectorial

2.1 Construcción

2.1.1 Consumo de cemento Portland

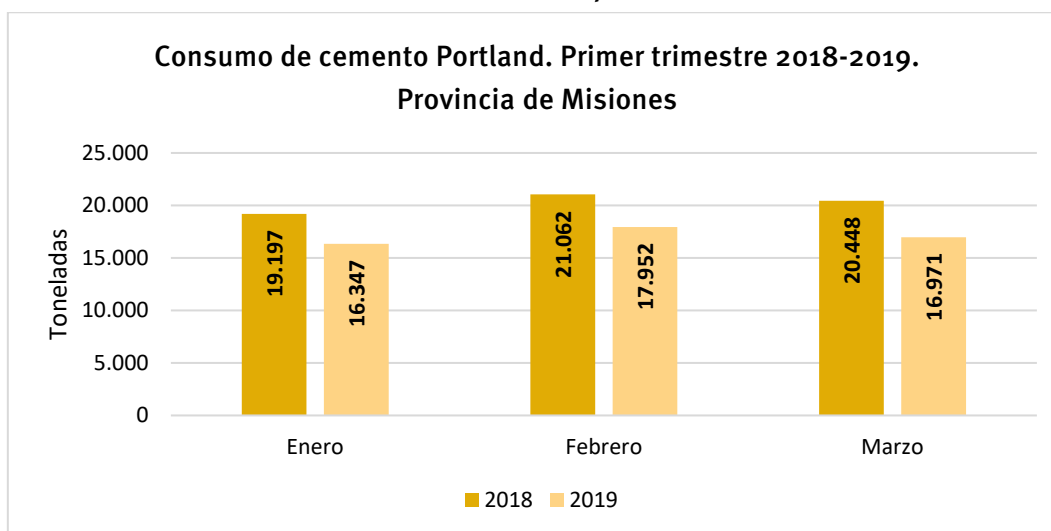
El consumo de cemento Portland es uno de los principales indicadores de la actividad económica ya que es un insumo principal en la construcción. En la siguiente tabla se presenta el consumo total en toneladas, incluye bolsas de 50 kg y a granel, durante el primer trimestre del corriente año.

Tabla 6: Consumo de cemento Portland. Primer trimestre de 2019.
Provincia de Misiones

Mes/año	2018	2019
	Toneladas	
Enero	19.197	16.347
Febrero	21.062	17.952
Marzo	20.448	16.971
Primer Trimestre	60.707	51.270

Fuente: Elaboración propia en base a datos de la Asociación de Fabricantes de Cemento Portland (AFCP)

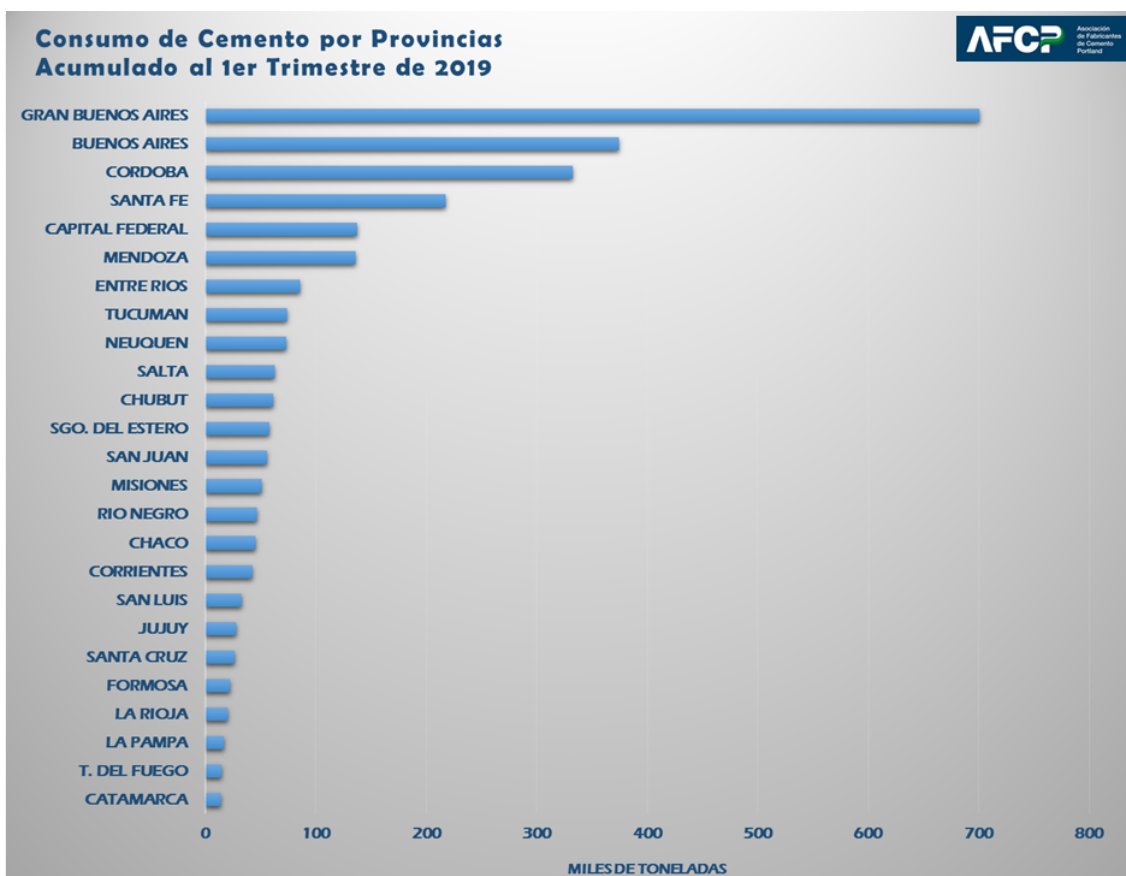
Gráfico N° 7



Fuente: Elaboración propia en base a datos de la AFCP

En cuanto al consumo total del primer trimestre de 2019, el mismo muestra una caída del 15,5% respecto al mismo período de 2018, dándose la peor caída en enero y febrero (14,8%).

Imagen N° 1



Fuente: Asociación de Fabricantes de Cemento Portland (AFCP). Disponible en: <http://afcp.info/ESTADISTICAS/DATOS-DEFINITIVOS/201903/estadistica13.html>

A nivel nacional, Misiones ocupó el lugar 14º en el consumo de cemento sobre un consumo total nacional, acumulado al primer trimestre de 2019, de 51.270 toneladas; representando así el 1,9% del total consumido a nivel nacional.

2.1.2 Permisos de edificación

En este análisis se considera como indicador relevante de la actividad económica, a los metros cuadrados de los permisos de edificación emitidos en las ciudades de Posadas, Oberá y Eldorado durante el primer trimestre del año 2019.

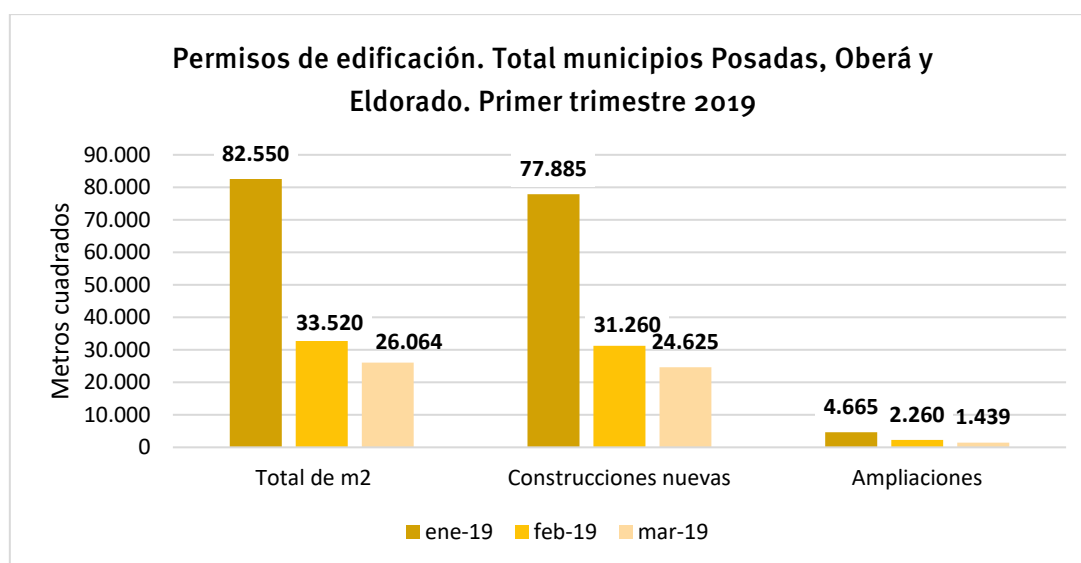
A su vez, estos permisos fueron clasificados en *construcciones nuevas* y *ampliaciones*, con el objetivo de obtener un parámetro más específico acerca de las características de las obras emprendidas.

Tabla 7: Construcciones nuevas y ampliaciones (en metros cuadrados) – Primer trimestre 2019

Categorías	ene-19	feb-19	mar-19	Total primer Trimestre
Total de m ²	82.550	33.520	26.064	142.134
Construcciones nuevas	77.885	31.260	24.625	133.770
Ampliaciones	4.665	2.260	1.439	8.364

Fuente: Elaboración propia en base a datos del IPEC

Gráfico N° 8



Fuente: Elaboración propia en base a datos del IPEC

Se observa que el total de metros cuadrados autorizados para edificación ha caído sucesivamente a lo largo de los primeros tres meses, explicado por la caída en los metros cuadrados autorizados para construcciones nuevas y ampliaciones.

Al analizar la variación interanual entre el primer trimestre de 2019 e igual período de 2018 se obtiene la siguiente tabla:

Tabla 8: Variación interanual de los permisos de edificación (construcciones nuevas y ampliaciones)

Meses/Tipo de construcción	Primer trimestre 2018		Primer trimestre 2019		Variación porcentual	
	Construcciones Nuevas	Ampliaciones	Construcciones Nuevas	Ampliaciones	Construcciones Nuevas	Ampliaciones
Enero	37.183	3.344	77.885	4.665	109,46%	39,50%
Febrero	13.781	3.553	31.260	2.260	126,83%	-36,39%
Marzo	17.708	7.272	24.625	1.439	39,06%	-80,21%
Total (m ²)	68.672	14.169	133.770	8.364	94,80%	-40,97%

Fuente: Elaboración propia en base a datos del IPEC

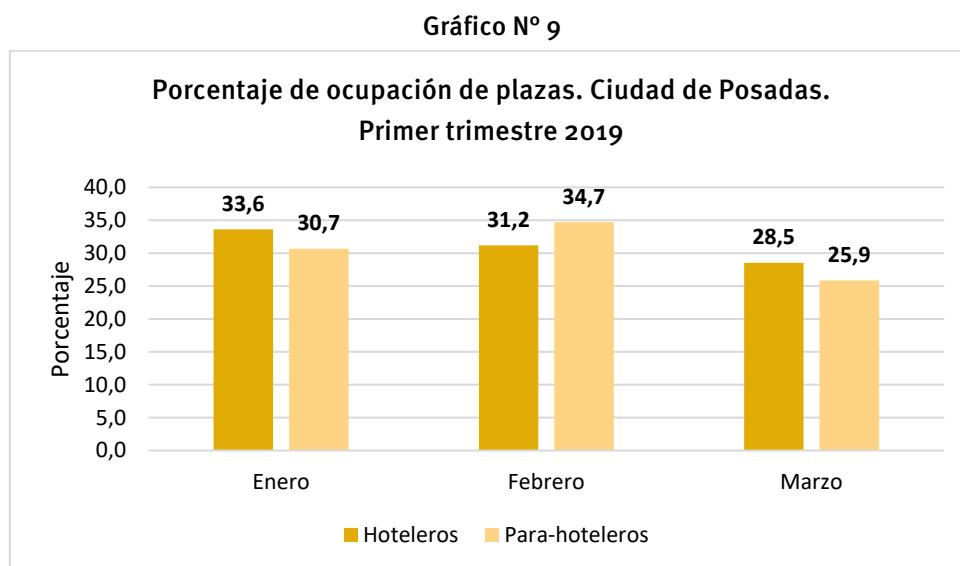
En cuanto al total trimestral, los metros cuadrados de permisos de edificación para construcciones nuevas aumentaron un 94,8% respecto al primer trimestre de 2018. Por otra parte, los permisos de edificación para ampliaciones cayeron un 41,0%.

2.2 Servicios: Sector Turístico

A. Ciudad de Posadas

A.1 Ocupación Hotelera

Durante el primer trimestre del año 2019, el porcentaje de ocupación hotelera en Posadas fue la siguiente:

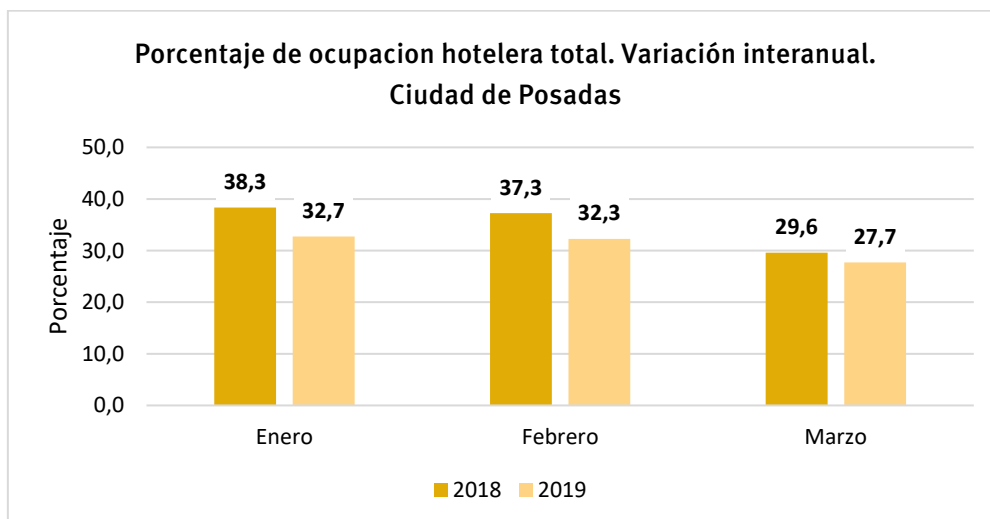


Fuente: Elaboración propia en base Encuesta de Ocupación Hotelera EOH- INDEC

Durante el período en análisis, el mes que registra mayor porcentaje de ocupación en cuanto a los establecimientos hoteleros es enero (33,6%) y en los establecimientos para-hoteleros fue febrero (34,7%).

En cuanto a lo sucedido en el primer trimestre del año 2019 el porcentaje promedio de ocupación hotelera total (incluyendo establecimientos hoteleros y para hoteleros) fue del 30,9%, mostrando una caída del 11,9% respecto al mismo trimestre del año anterior, donde pasó del 35,1% durante el primer trimestre de 2018 al 30,9% durante el mismo período del año siguiente.

Gráfico N° 10

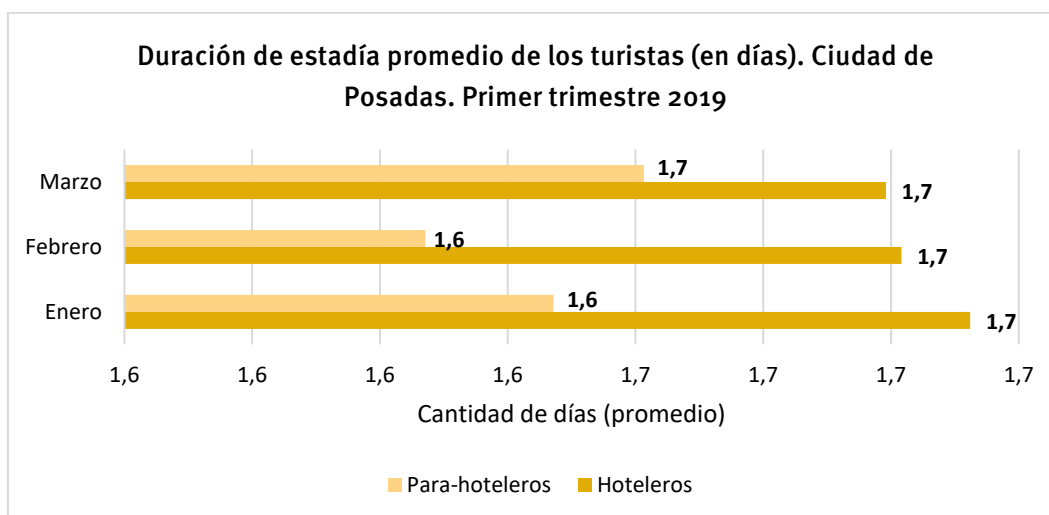


Fuente: Elaboración propia en base Encuesta de Ocupación Hotelera EOH- INDEC

A.2 Estadía promedio de los turistas

Un dato interesante de destacar es la cantidad de días que, en promedio, los turistas permanecen en Posadas. Este dato no hace más que ratificar la condición de centro distribuidor de turistas que tiene la ciudad y no de un destino turístico consolidado en la provincia de Misiones.

Gráfico N° 11



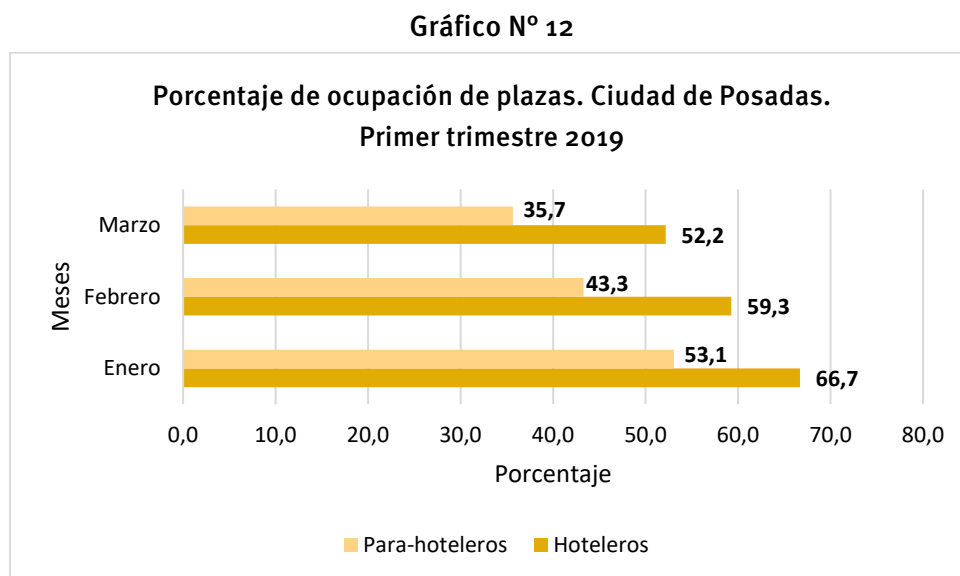
Fuente: Elaboración propia en base Encuesta de Ocupación Hotelera EOH- INDEC

En promedio, los visitantes permanecen en Posadas 1,7 días, ya sea en establecimientos hoteleros o para-hoteleros, siendo mayor la cantidad de días en los establecimientos del primer tipo.

B. Ciudad de Puerto Iguazú

Realizando un análisis análogo al de la ciudad de Posadas, se procederá a presentar los principales indicadores del sector turismo en el municipio de Puerto Iguazú.

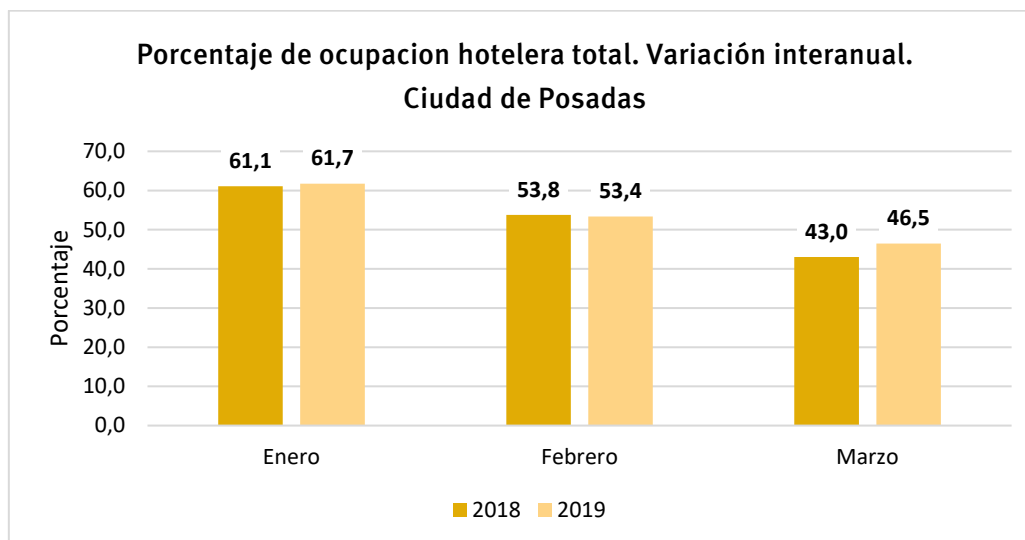
B.1 Ocupación Hotelera



Como se observa en el gráfico, la mayor ocupación hotelera se registra en enero, tanto en los establecimientos hoteleros (66,7%) como en los para-hoteleros (53,1%) coincidiendo con el receso de verano en el país.

En promedio, el porcentaje de ocupación hotelera del primer trimestre de 2019 fue del 53,9% del total de plazas disponible, esto implica un aumento del 2,3% respecto al mismo trimestre del año anterior. Este incremento se explica por un mayor porcentaje de ocupación hotelera en enero y marzo de 2019.

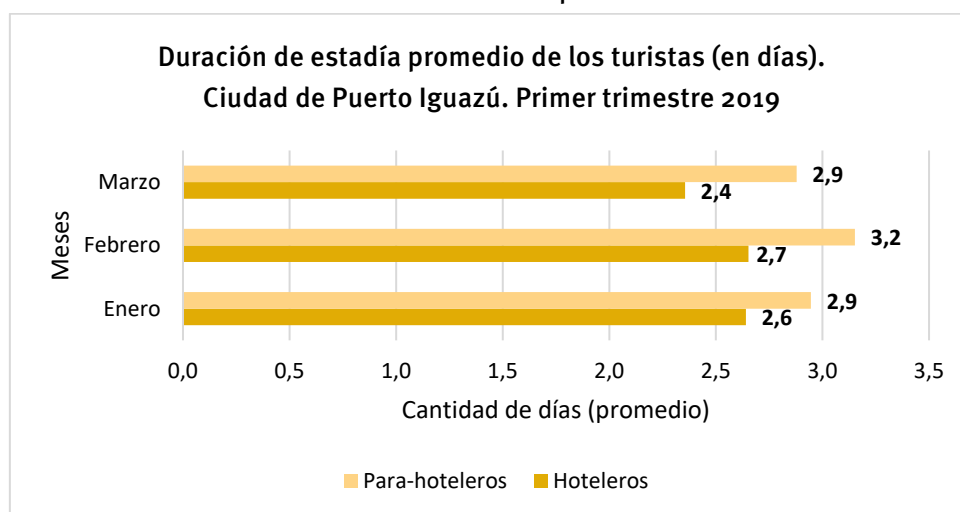
Gráfico N° 13



Fuente: Elaboración propia en base Encuesta de Ocupación Hotelera EOH- INDEC

B.2 Estadía promedio de los turistas

Gráfico N° 14



Fuente: Elaboración propia en base encuesta de ocupación Hotelera INDEC

Un dato a resaltar, es que, en la ciudad de Puerto Iguazú, la estadía promedio de los turistas es mayor en los establecimientos para-hoteleros que en los hoteleros a diferencia de lo que ocurre en Posadas.

Particularmente, en los establecimientos para-hoteleros la cantidad promedio de días que se alojan los visitantes no varía a lo largo del trimestre, manteniéndose en 3,4 días. Por otra parte, en los establecimientos hoteleros los meses que registraron mayor estadía fueron enero y febrero (2,7 días).

2.3 Comercio

Venta de unidades 0 Km

La variable Venta de “0 Km”, es un indicador que representa la evolución, en cantidades, de las ventas de autos, camionetas y utilitarios nuevos. Es relevado actualmente por el Instituto Provincial de Estadística y Censos (IPEC) de la provincia de Misiones a partir de una muestra de tipo no probabilística; es de periodicidad mensual y su información está basada en una muestra constituida por seis concesionarias localizadas en la ciudad de Posadas; a las cuales se realiza una visita a los establecimientos seleccionados en la muestra para relevar las ventas de autos, camionetas y utilitarios.

El comportamiento durante el primer trimestre del año de este indicador se presenta en la siguiente tabla:

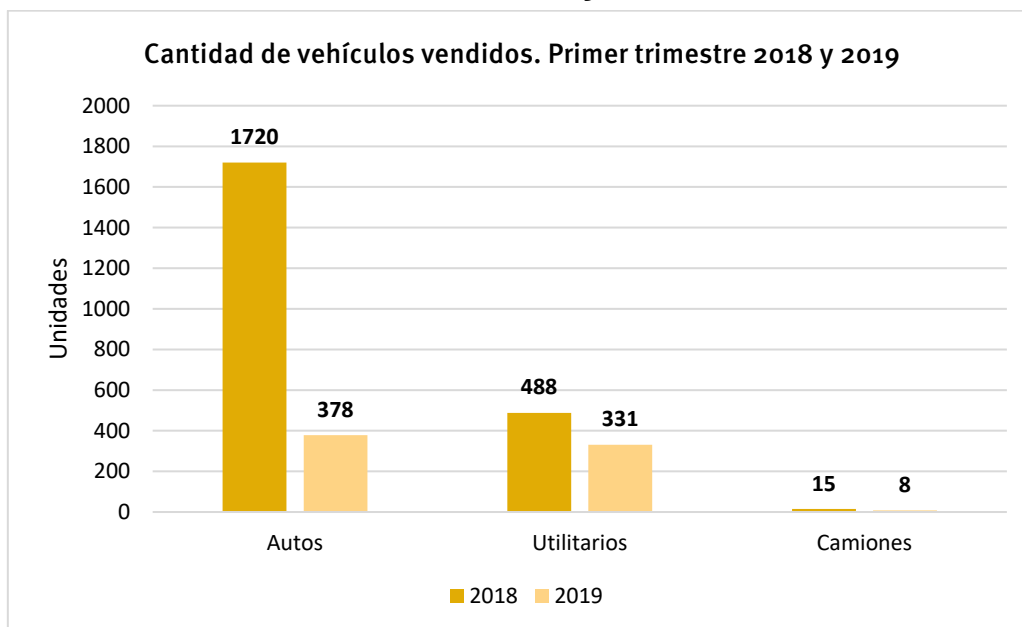
Tabla 9: Cantidad de unidades 0 Km vendidos en la ciudad de Posadas. Primer trimestre 2019

Mes/año	Autos		Utilitarios		Camiones		Total	
	2018	2019	2018	2019	2018	2019	2018	2019
Enero	745	141	181	116	5	5	931	262
Febrero	501	113	143	99	2	2	646	214
Marzo	474	124	164	116	8	1	646	241
Total	1720	378	488	331	15	8	2.223	717

Fuente: Instituto Provincial de Estadísticas y Censos (IPEC)

Durante el primer trimestre del año 2019, se vendieron 717 vehículos 0 Km, el 52,7% correspondió a automóviles y el restante 47,3% a utilitarios y camionetas. Esta cifra total muestra una caída del 67,7% respecto al primer trimestre del año anterior, donde se habían vendido 2.223 unidades.

Gráfico N° 15



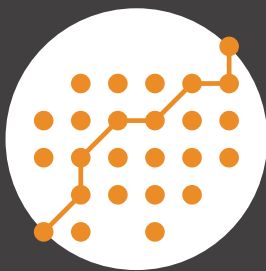
Fuente: Elaboración propia en base encuesta de ocupación Hotelera INDEC

Conclusión. Tablas Resumen

Tabla 10: Principales indicadores analizados. Variación trimestral interanual
(1 Trim. 2019 – 1 Trim. 2018)

Mercado/sector	Variables	Unidad de medida	Valor del período	Variación interanual
Mercado Laboral	Puestos de trabajo registrado (promedio trimestral)	Cantidades de puestos	100.241	-1,9%
	Demanda Laboral por Nivel General (promedio trimestral)	Números índice. Base año 2013	38,1	-30,5%
	Demanda Laboral por: Sector de actividad: <i>Comercio minorista</i>		44,6	18,9%
	Demanda Laboral por: Calificación profesional			
	<i>Obrero de la construcción</i>		5,6	33,3%
<i>Profesionales y técnicos</i>	42,8	26,1%		
<i>Administrativos y auxiliares</i>	42,9	1,8%		
Sector de la Construcción	Consumo de cemento Portland	Toneladas	51.270	-15,5%
	Permisos de edificación			
	Construcciones nuevas	m ²	133.770	94,8%
	Ampliaciones	m ²	8.364	-41,0%
Sector Turismo	Ciudad de Posadas Ocupación plazas	% sobre el total disponible	30,9%	-11,9%
	Ciudad de Puerto Iguazú Ocupación plazas	% sobre el total disponible	53,9%	2,3%
Sector Comercio	Venta de 0 km	Cantidad de unidades vendidas	717	-67,7%

Fuente: Elaboración propia del ODEM



OBSERVATORIO PARA EL DESARROLLO ECONÓMICO DE MISIONES



UNIVERSIDAD
Gastón Dachary

STAFF

Rectora

Prof. Alba Pérez Chilavet

Secretario de

Investigación y Desarrollo

Dr. Alfredo Poenitz

Equipo Técnico

Dr. Darío Díaz

Mg. Carolina Pérez

Lic. Ariel Cott

Lic. Natalia Ojeda

Corrección

Esp. Paola A. Torres B.

Diseño de Tapa

DG. Rodrigo Benítez

Diseño de Interior y Diagramación

Brutal Creativos



EDITORIAL